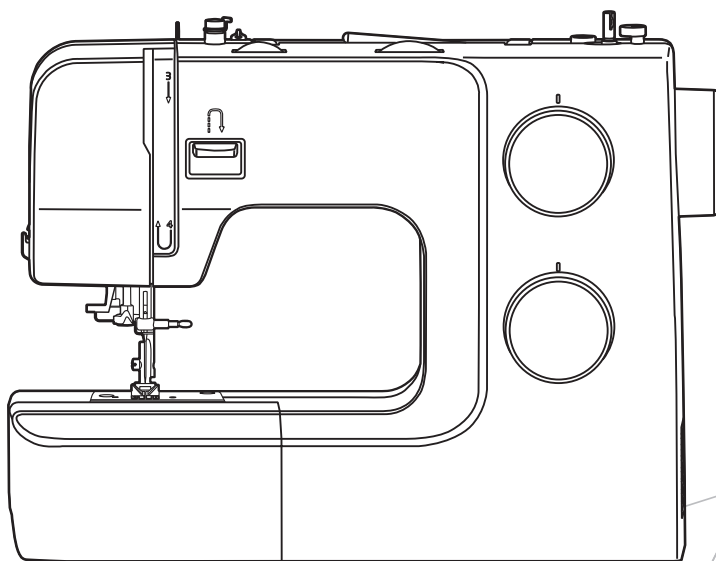


# Instrukcja obsługi do maszyn Redstar R09S/R10S/R20S





# WAŻNE INSTRUKCJE BEZPIECZEŃSTWA

Przy używaniu urządzeń elektrycznych należy zawsze przestrzegać podstawowych zasad bezpieczeństwa podanych poniżej:

Przeczytaj wszystkie instrukcje przed rozpoczęciem pracy.

## **NIEBEZPIECZEŃSTWO- aby zminimalizować ryzyko porażenia prądem:**

1. Maszyna nigdy nie powinna być pozostawiona bez dozoru, jeżeli jest podłączona do prądu.
2. Zawsze wyłączaj zasilanie przed konserwacją i po skończonej pracy.

## **OSTRZEŻENIE - aby zminimalizować ryzyko poparzenia, pożaru, porażenia prądem czy zranienia:**

1. Przeczytaj uważnie instrukcję przed uruchomieniem maszyny.
2. Przechowuj instrukcję wraz z maszyną aby mogły skorzystać z niej także osoby trzecie.
3. Używaj maszyny w suchym pomieszczeniu.
4. Nigdy nie pozostawiaj urządzenia bez opieki z dziećmi lub osobami starszymi, ponieważ mogą one nie być w stanie oszacować ryzyka.
5. To urządzenie może być używane przez osoby w wieku od 8 lat i powyżej oraz osoby o ograniczonej sprawności fizycznej, sensorycznej lub umysłowej jak też z brakiem doświadczenia i wiedzy, jeżeli pozostają pod nadzorem lub zostały przeszkolone i zachowują szczególne środki ostrożności.
6. Urządzenie to nie może służyć do zabawy dzieciom.
7. Czyszczenie i konserwacja nie może być wykonane przez dzieci bez nadzoru.
8. W celu wykonania jakichkolwiek czynności w pobliżu igły, takich jak nawlekanie nici, wymiana igły, lub wymiana stopki maszynie należy wyłączyć ją przełącznikiem do pozycji ("O").
9. Zawsze odłącz urządzenie od zasilania, jeżeli zostawiasz go bez nadzoru, aby uniknąć zranienia po przypadkowym włączeniu.
10. Zawsze odłącz urządzenie od zasilania kiedy czyścisz, wymieniasz żarówkę czy oliwisz maszynę.
11. Nie należy używać urządzenia, jeśli jest mokro lub w wilgotnym środowisku.
12. Nigdy nie należy ciągnąć za przewód, zawsze odłącz urządzenie trzymając za wtyczkę.
13. Jeśli lampy LED są uszkodzone lub zniszczone muszą być zastąpione przez serwis lub osoby do tego uprawnione.

14. Nigdy nie kładź niczego na regulatorze obrotów.
15. Nigdy nie używaj urządzenia, jeżeli są zablokowane otwory wentylacyjne urządzenia lub części są zabite pyłem i resztkami materiałów.
16. Maszyna może być używana wyłącznie z dedykowanym regulatorem obrotów, aby uniknąć zagrożenia. Jeśli regulator obrotów jest uszkodzony lub uszkodzony jest kabel regulator obrotów musi być wymieniony w całości przez wykwalifikowany serwis firmowy.
17. Kabel zasilający regulatora obrotów nie może być wymieniony. Jeżeli jest on zniszczony należy wymienić cały regulator obrotów.
18. Poziom hałasu przy normalnej pracy jest mniejszy niż 75 dB (A).
19. Nie wyrzucaj urządzeń elektrycznych wraz z odpadami komunalnymi, należy zanieść urządzenie do odpowiednich do tego punktów.
20. Zasięgnij informacji o systemie i punktach zbierania.
21. Jeżeli urządzenia elektryczne są usuwane na składowiska lub wysypiska, niebezpieczne substancje mogą przedostać się do wód gruntowych i uszkodzić zdrowie.
22. W przypadku wymiany urządzenia na nowe, sprzedawca jest prawnie zobowiązany do odebrania starego urządzenia..
23. Urządzenie nie może być używane przez osoby (w tym dzieci) o ograniczonych zdolnościach fizycznych, sensorycznych lub umysłowych, bądź też z brakiem doświadczenia i wiedzy, chyba że otrzymały one nadzór lub instrukcje. (Dla osób spoza Europy)
24. Dzieci muszą być nadzorowane i poinformowane, aby nie bawić się urządzeniem. (Dla osób spoza Europy)

## **ZACHOWAJ TĘ INSTRUKCJĘ**

Ta maszyna przeznaczona jest wyłącznie do użytku domowego.

Pamiętaj, aby korzystać z maszyny do szycia w zakresie temperatur od 5 ° C do 40 ° C. Jeśli temperatura jest zbyt niska, urządzenie może nie działać normalnie.

# Spis treści

<b>Wprowadzenie</b>	<b>1</b>
Podstawowe części maszyny .....	2
<b>Akcesoria</b> .....	<b>3</b>
Standard.....	3
Akcesoria dodatkowe.....	3
<b>Podłączenie maszyny do źródła zasilania</b> .....	<b>4</b>
Polaryzacja wtyczki.....	4
Regulator obrotów.....	4
<b>Przygotowanie maszyny</b>	<b>5</b>
<b>Wstępne oliwienie maszyny</b> .....	<b>5</b>
<b>Zakładanie stolika</b> .....	<b>6</b>
Wolne ramię.....	6
<b>Nawijanie nici na szpulkę</b> .....	<b>8</b>
<b>Zakładanie szpulki</b> .....	<b>10</b>
<b>Zakładanie górnej nitki</b> .....	<b>11</b>
<b>Użycie nawlekacza igły (zależy od modelu)</b> .....	<b>13</b>
<b>Wyciąganie nici z bębena</b> .....	<b>14</b>
<b>Wymiana igły</b> .....	<b>15</b>
<b>Dobór igieł/materiałów/nici</b> .....	<b>16</b>
<b>Zmiana stopki</b> .....	<b>17</b>
Zdejmowanie stopki.....	17
Mocowanie stopki.....	17
Ściąganie uchwyty stopki dociskowej.....	17
Mocowanie przewodnika.....	17
<b>Napężenie nici</b> .....	<b>18</b>
<b>Szycie podstawowe</b>	<b>19</b>
<b>Jak wybrać ścieg</b> .....	<b>20</b>
<b>Ścieg prosty</b> .....	<b>21</b>
Ustawienie długości ściegu .....	21
Zmiana pozycji igły.....	21
<b>Ścieg Zygzag</b> .....	<b>22</b>
Ustawienie długości ściegu .....	22
Regulacja szerokości ściegu.....	22
<b>Zaczynamy szyc</b> .....	<b>23</b>
<b>Przydatne umiejętności</b> .....	<b>25</b>
Szycie do tyłu.....	25
Szycie po krzywej.....	25
Szycie narożników.....	26
Szycie materiałów elastycznych.....	26
Szycie cienkich materiałów.....	26
Szycie ciężkich materiałów.....	26
<b>Ściegi użytkowe</b>	<b>27</b>
<b>Ścieg elastyczny</b> .....	<b>28</b>
Ścieg elastyczny potrójny .....	28
Zygzak potrójny .....	28
<b>Wszywanie elastycznej taśmy</b> .....	<b>29</b>

<b>Ścieg obrzucający</b> .....	<b>30</b>
<b>Ścieg ślepy</b> .....	<b>31</b>
<b>1-Automatyczne wykonywanie dziurek (model R20)</b> .....	<b>32</b>
<b>4-Stopniowa dziurka pod guzik</b> .....	<b>33A</b>
Wykonywanie dziurek na elastycznych materiałach.....	34
<b>Przyszywanie guzika</b> .....	<b>35</b>
<b>Wszywanie zamków</b> .....	<b>36</b>
Wszywanie zamka centralnego.....	36
Wszywanie zamka bocznego.....	37
<b>Marszczenie</b> .....	<b>38</b>
<b>Plaster miodu</b> .....	<b>39</b>
<b>Cerowanie, haftowanie i szycie monogramów</b> .....	<b>40</b>
Przygotowanie do haftowania i szycia monogramów.....	40
Cerowanie.....	41
Haftowanie.....	41
Szycie Monogramów.....	41
<b>Pikowanie</b> .....	<b>42</b>
Użycie prowadnika do pikowania.....	42
Łączenie kawałków tkaniny.....	42
Szycie patchworków.....	43
<b>Aplikacje</b> .....	<b>44</b>
<b>Ścieg mereżkowy</b> .....	<b>44</b>
<b>Ściegi muszelkowe</b> .....	<b>45</b>
Ściegi muszelkowe na brzegu.....	45
Wykończenie muszelkowe.....	45

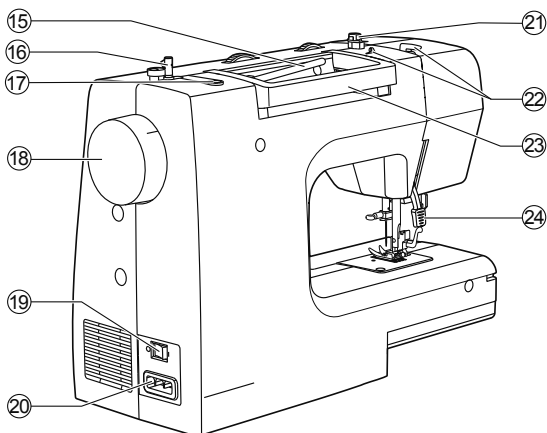
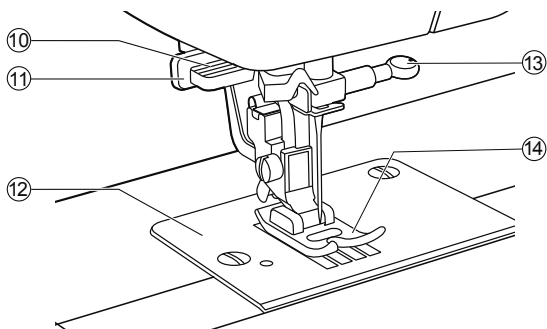
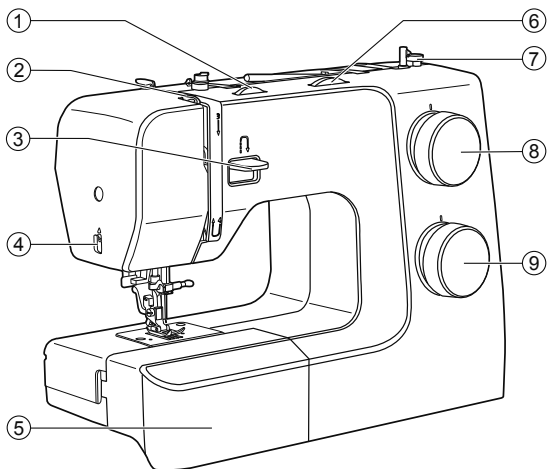
## **Konserwacja i rozwiązywanie problemów** **46**

<b>Konserwacja</b> .....	<b>46</b>
Oczyść powierzchnię urządzenia.....	47
Usuń płytkę ściegową.....	47
Oczyść okolicę ząbków.....	47
Oczyść i nasmaruj chwytacz.....	48
<b>Poradnik rozwiązywania problemów</b> .....	<b>49</b>



# Wprowadzenie

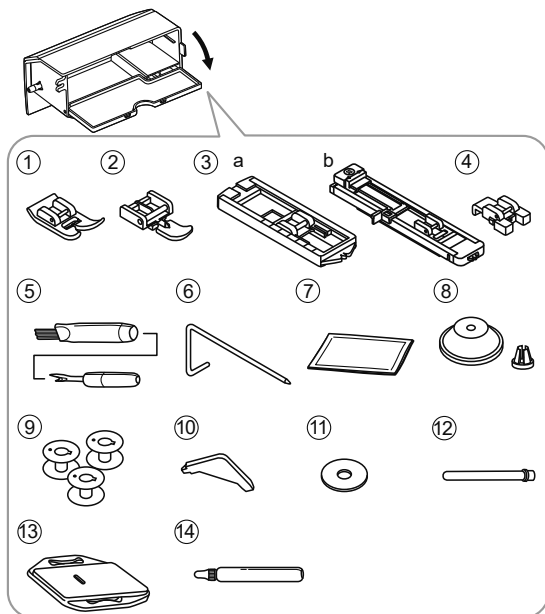
# Podstawowe części maszyny



1. Pokrętko regulacji naprężenia nitki
2. Dźwignia podnoszenia nitki
3. Dźwignia szycia wstecz
4. Nóż w obudowie
5. Stolik i pojemnik na akcesoria
6. Pokrętko szerokości ściegu (w zależności od modelu)
7. Ogranicznik napętniania dolnej szpulki
8. Pokrętko długości ściegu
9. Koło wyboru ściegów
10. Nawlekcacz igły (w zależności od modelu)
11. Dźwignia automatu dziurki (jedynie w modelu R20S)
12. Płytkę ściegowa
13. Śruba przykręcająca igłę
14. Stopka
15. Poziomy trzpień na nici
16. Trzpień do napętniania dolnej szpulki
17. Miejsce na pionowy trzpień
18. Koło ręczne
19. Wyłącznik główny
20. Gniazdo zasilania
21. Prowadnik nitki
22. Prowadnik górnej nitki
23. Rączka
24. Podnośnik stopki



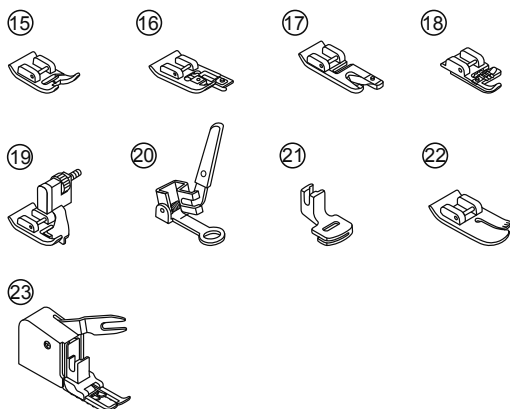
# Akcesoria



## Akcesoria w wyposażeniu

### ❖ Standard

1. Stopka standardowa
2. Stopka do zamków
3. Stopka do obszywania dziurek ( a. model R09S,R10S, b. model R20S)
4. Stopka do przyszywania guzików
5. Przesznak/szczoteczka
6. Prowadnik do pikowania
7. Igły
8. Krążki trzymające szpulkę nici
9. Szpulki (3x)
10. L-Śrubokręt
11. Podkładka filcowa
12. Trzpień pionowy
13. Płytko do cerowania
14. Pojemnik na olej



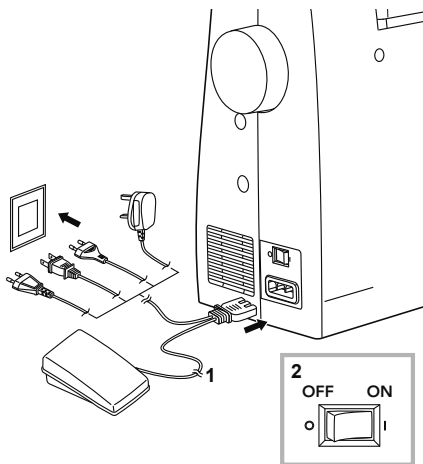
### ❖ Akcesoria dodatkowe

15. Stopka do ścięgu satynowego
16. Stopka do ścięgu overlockowego
17. Stopka do podwijania
18. Stopka do kordonka
19. Stopka do ścięgu krytego
20. Stopka do cerowania / haftowania
21. Stopka do marszczenia
22. Stopka do pikowania
23. Stopka krocząca

### Uwaga

Aby zakupić akcesoria dodatkowe należy skontaktować się z przedstawicielem firmy.

# Podłączenie maszyny do źródła zasilania



## ▲ Uwaga

Maszyna powinna być odłączana od źródła zasilania i wyłączona przełącznikiem głównym (pozycja "O") gdy nie jest używana lub przed montażem lub demontażem jej części.

Przed podłączeniem zasilania upewnij się, że napięcie podane na tabliczce znamionowej jest zgodne z głównym źródłem zasilania. Umieść urządzenie na stabilnym stole.

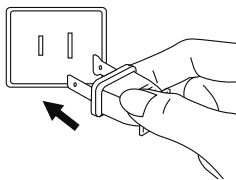
1. Podłącz urządzenie do źródła zasilania, zgodnie z ilustracją
2. Włącz włącznik zasilania ("I").

Lampka oświetlająca zaświeci się, gdy przełącznik zostanie włączony.

## ❖ Polaryzacja wtyczki

Urządzenie posiada polaryzowaną wtyczkę (jeden bolec szerszy).

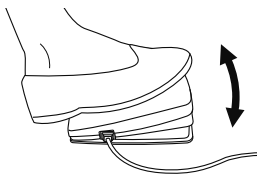
Aby zredukować ryzyko porażenia prądem wtyczka ta może zostać umieszczona w polaryzowanym gniazdku tylko w jednej pozycji. Jeżeli wtyczka nie wchodzi w pełni do gniazdka należy umieścić ją w odwrotnej pozycji. Jeżeli nadal nie pasuje należy skontaktować się z elektrykiem. Nie wolno w żaden sposób modyfikować wtyczki.



## ❖ Regulator obrotów

Gdy urządzenie jest wyłączone, włóż wtyczkę regulatora obrotów do gniazda w maszynie. Włącz urządzenie, a następnie powoli naciśnij regulator obrotów, aby rozpocząć szycie. Puść regulator obrotów, aby zatrzymać maszynę.

Użytkownik może szybko nacisnąć jedynie raz na regulator obrotów, aby zmienić położenie igły i jednocześnie ustawić pozycję stop.



## Uwaga

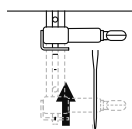
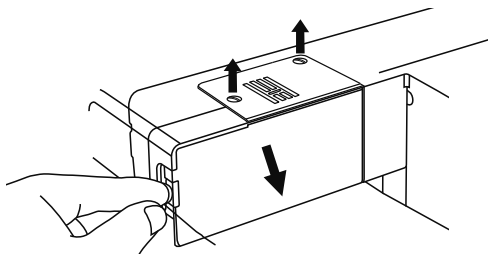
W przypadku wątpliwości związanych z podłączeniem maszyny należy skontaktować się z wykwalifikowanym elektrykiem.



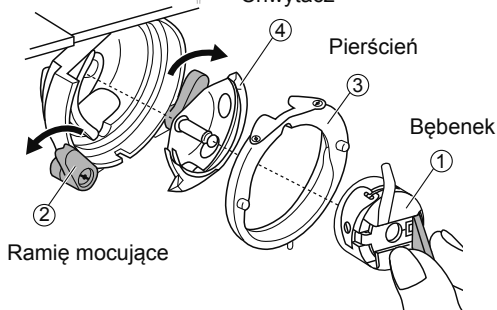
# Przygotowanie maszyny

Szanowni Państwo ,

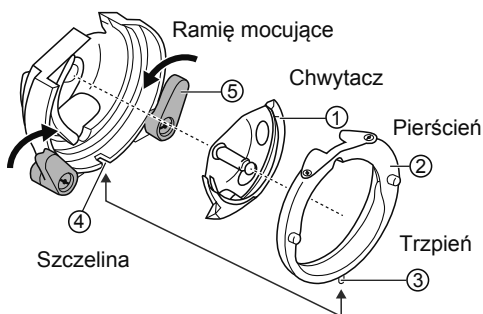
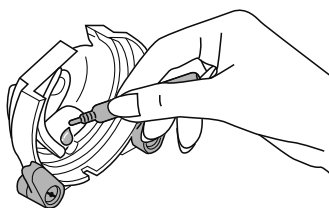
Gratulujemy zakupu maszyny do szycia. Jesteśmy przekonani, iż będą Państwo zadowoleni z jej funkcji i precyzji szycia. W celu podniesienia jakości szycia, **ZALECANE JEST PRZED PIERWSZYM URUCHOMIENIEM MASZYNY SMAROWANIE CHWYTACZA.**



Chwytnacz



Ramiona mocujące



### ▲ Uwaga WAŻNE!

**Odłącz przewód zasilający od gniazdka ściennego przed wykonaniem jakiegokolwiek konserwacji, w przeciwnym razie może dojść do obrażeń lub porażenia prądem.**

### Usuń płytkę ściegową

Przekręć koło ręczne, aż igła zostanie całkowicie podniesiona. Usuń pojemnik na akcesoria, a następnie otwórz pokrywę na zawiasach. Odkręć śrubę płytki ściegowej śrubokrętem.

### Oczyść powierzchnię urządzenia

Jeśli powierzchnia maszyny do szycia jest zabrudzona, lekko zanurz szmatkę w wodzie z płynem, wyciśnij ją mocno, a następnie wytrzyj powierzchnię. Wytrzyj powierzchnię ponownie suchą szmatką.

Nie używaj żadnych rozpuszczalników organicznych ani detergentów

Usuń bębnek. Przesuń dwa ramiona mocujące chwytnacz na zewnątrz. Zdejmij pierścień i wyjmij chwytnacz. Wyczyść miękką szmatką.

- 1 Bębnek
- 2 Ramiona mocujące chwytnacz
- 3 Pierścień mocujący
- 4 Chwytnacz

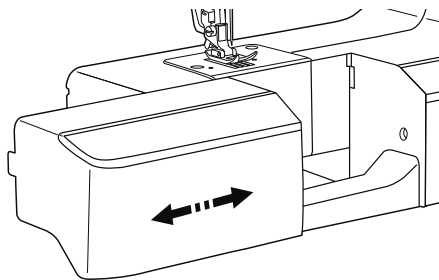
**Nasmaruj w punktach (1-2 krople) olejem wazelinowym do maszyny do szycia.**

**UWAGA! Nie wolno stosować oleju jadalnego.**

Założyć chwytnacz (1) tak aby trzpień (3) wszedł w szczelinę (4), pierścień chwytnacza (2) i zamknąć dwa ramiona mocujące (5). Ponownie założyć bębnek, dolną szpulkę i płytkę ściegową

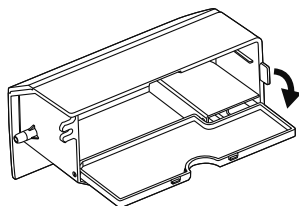
- 1 Chwytnacz
- 2 Pierścień mocujący
- 3 Trzpień
- 4 Szczelina
- 5 Ramiona mocujące chwytnacz

## Zakładanie stolika



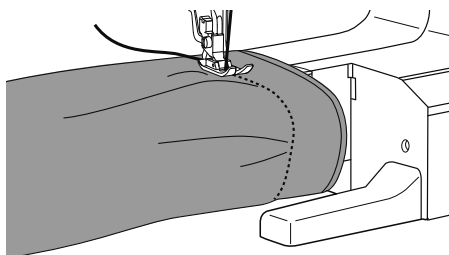
Aby zdjąć stół przytrzymaj go w pozycji poziomej i ruchem w lewo wysuń delikatnie.

Aby założyć wsuń go delikatnie ruchem w prawo.



Wnętrze stołu może być stosowane jako pojemnik na akcesoria.

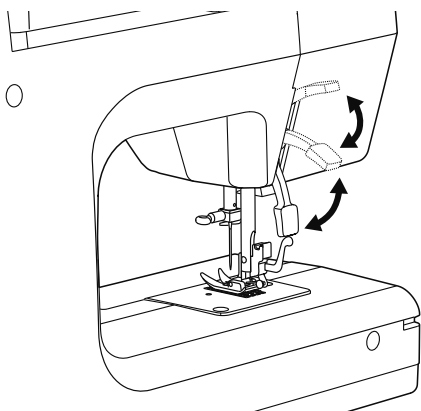
Aby otworzyć pojemnik należy podnieść kłapkę w miejscu wskazanym strzałką.



### ❖ Wolne ramię

Wolne ramię jest przydatne przy szyciu nogawek, rękawów czy innych wąskich rzeczy.

## Dwie pozycje podnośnika stopki



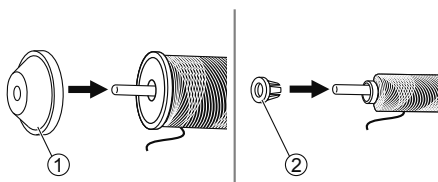
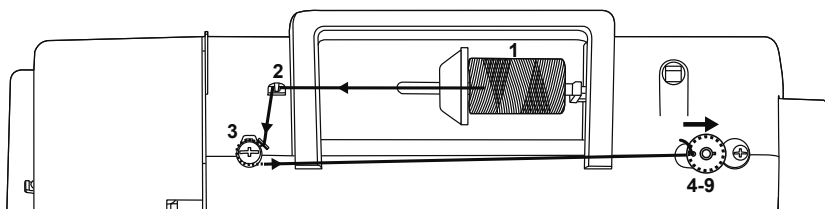
Podnośnik stopki służy do podnoszenia lub opuszczania stopki. Podczas szycia wielowarstwowych lub grubych tkanin stopka może być podniesiona dodatkowo ręcznie, aby zapewnić wystarczającą ilość miejsca do szycia.

### Uwaga

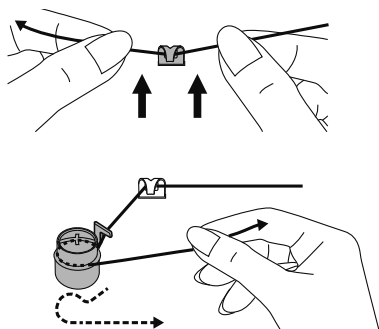
Igła musi być podniesiona do najwyższej pozycji.

# Nawijanie nici na szpulkę

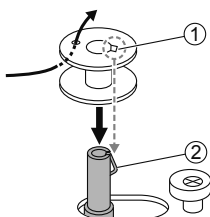
Postępuj zgodnie z kolejnością numerów i zobacz odpowiednie ilustracje poniżej.



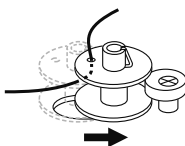
1. Umieść szpulkę i uchwyt szpulki na trzpieniu szpulki. Aby uzyskać lepszą jakość szycia, wybierz odpowiedni rozmiar krążka zabezpieczającego zamocuj nim szpulkę.  
① Duży krążek  
② Mały krążek



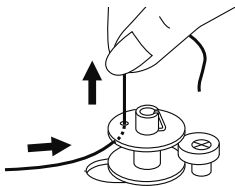
2. Włóż nitkę w prowadnik nitki.
3. Przeciąg nitkę w kierunku przeciwnym do ruchu wskazówek zegara przez dyski naprężacza.



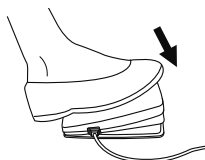
4. Przeciągnij koniec nitki przez otwór w szpulce jak na ilustracji. Delikatnie załóż szpulkę na trzpień nawijacza tak aby w otwór (1) weszła sprężynka (2)  
① Otwór  
② Sprężynka



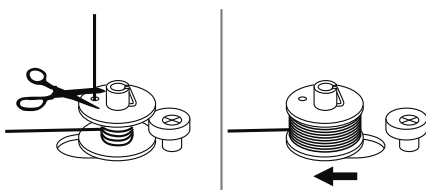
5. Pociągnij szpulkę w prawo.



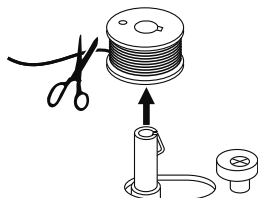
6. Przytrzymaj koniec nitki ręką.



7. Naciśnij regulator obrotów, aby zacząć proces nawijania szpulki.



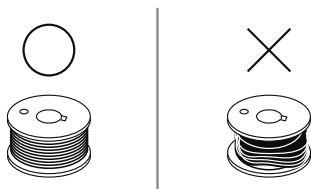
8. Po kilku obrotach zatrzymaj nawijanie i obetnij pozostałość nitki od góry. Kiedy szpulka się napelni nitką szpulka zaczyna się obracać powoli. Wtedy zatrzymaj maszynę i pociągnij szpulkę w lewo.



9. Przetnij nitkę i ściąg szpulkę ruchem do góry.

#### Uwaga

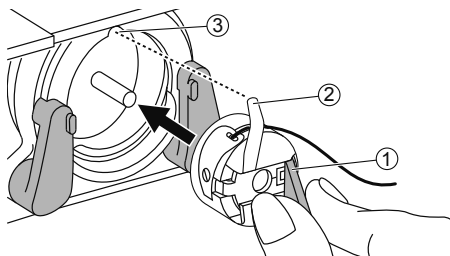
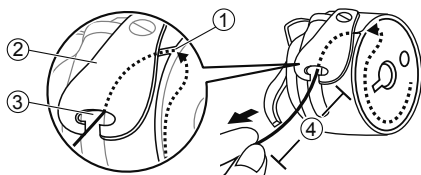
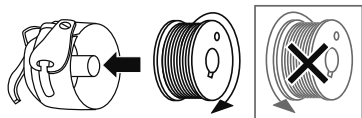
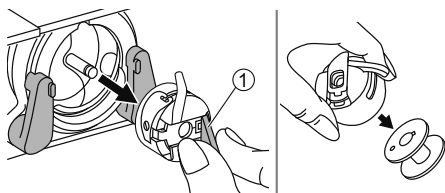
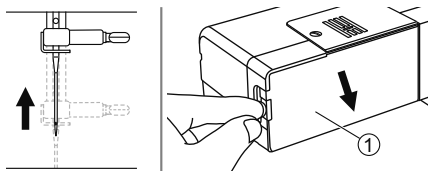
Aby maszyna działała w trybie szycia, a nie nawijania szpulki, przesun trzpień nawijania szpulki ruchem w lewo do pozycji pierwotnej. Wtedy sprzęgło zostanie przestawione w pozycję szycia.



#### Uwaga

Użyj szpulki, która została prawidłowo nawinięta nitką, w przeciwnym razie może dojść do złamania igły lub naprężenia nici będzie nieprawidłowe.

# Zakładanie szpulki



## ⚠ Uwaga!!

Odcłącz maszynę od zasilania poz. ("O").

Podczas wkładania lub wyjmowania szpulki igłę należy podnieść do maksymalnego górnego położenia. Usuń stólik do szycia, a następnie otwórz pokrywę.

① Pokrywa

Pociągnij bębenek za sprężynowy zatrzask. Usuń szpulkę bębena.

① Sprężynowy zawias

Trzymaj bębenek jedną ręką. Włóż szpulkę tak, aby nitka odkręcała się zgodnie z ruchem wskazówek zegara (strzałka).

Wyciągnij nitkę z gniazda pod sprężyną naprężacza i przez otwór. Pozostaw około 10 cm nici.

① Slot

② Sprężynka naprężacza

③ Otwór

④ Pozostaw 10cm

Przytrzymaj bębenek za zawiasowy zatrzask. Umieść bębenek tak aby palec bębena (2) wszedł w wycięcie (3) u góry jak pokazano na ilustracji. Zamknij pokrywę.

① Zatrzask

② Palec

③ Wycięcie

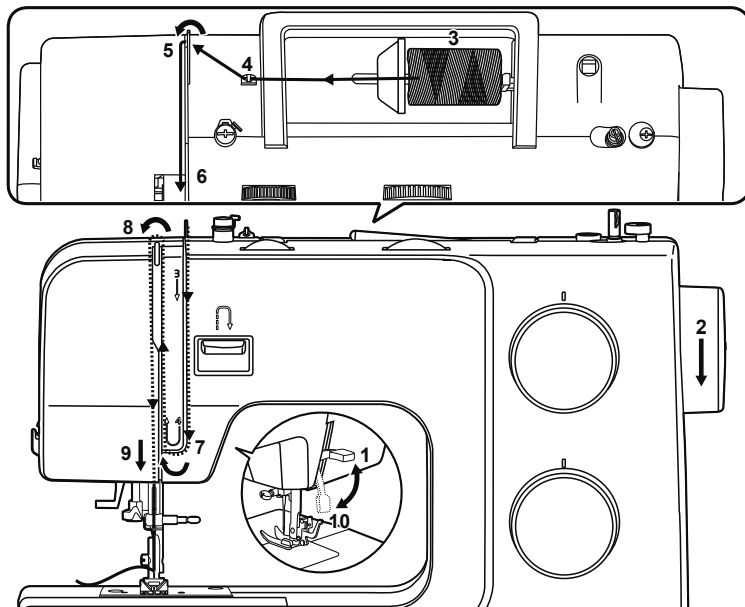
## Uwaga

Jeśli szpulka nie zostanie prawidłowo umieszczona z powrotem w maszynie, wypadnie ona natychmiast po rozpoczęciu szycia.



# Zakładanie górnej nitki

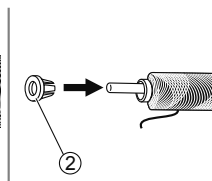
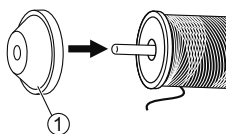
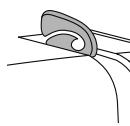
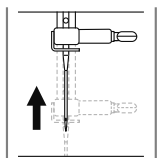
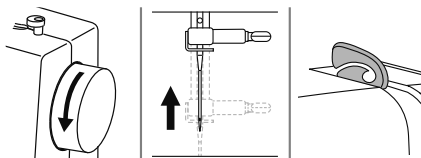
Postępuj zgodnie z kolejnością numerów i zobacz odpowiednie ilustracje poniżej. Ważne jest prawidłowe nawlekanie, aby uzyskać dobrą jakość szycia. W przeciwnym razie wystąpi kilka problemów.



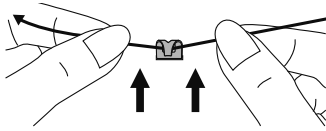
## ▲ Uwaga

Odłącz maszynę od zasilania poz. ("O").

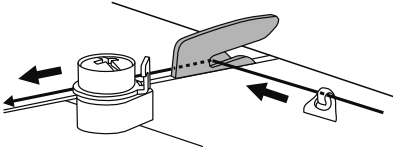
1. Podnieś stopkę.
2. Przekręć kołem ręcznym do siebie, aby igła znalazła się w najwyższej pozycji.
3. Załóż szpulkę nici na poziomy trzpień  
Aby uzyskać lepszą jakość szycia, wybierz odpowiedni rozmiar krążka blokującego szpulki.



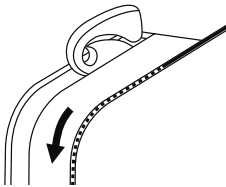
- ① Duży krążek
- ② Mały krążek



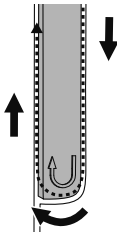
4. Nitkę ze szpulki włóż w prowadnik nici



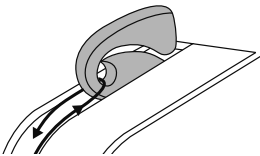
5. Poprowadź nić z przodu i przeciągnij nić przez sprężynę naprężającą, jak pokazano na rysunku.



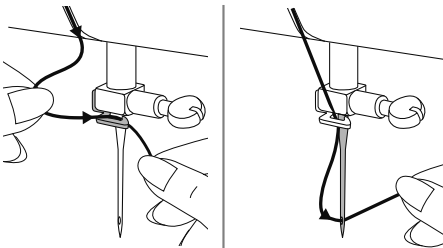
6. Ruchem w dół umieść nitkę w dyskach naprężających które decydują o właściwym naprężeniu



7. Następnie poprowadź nić w dół i do góry jak pokazano strzałkami.



8. Pociągnij nić do góry, a następnie przełóż ją przez oko dźwigni podnoszenia. Następnie poprowadź nić w dół.

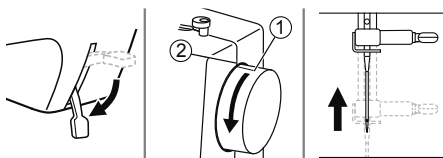


9. Następnie przełóż nitkę za poziomy prowadnik i przez igłę od przodu do tyłu. Wyciągnij około 10 cm nici za stopkę.

# Użycie nawlekcza igły (modele R10S i R20S)

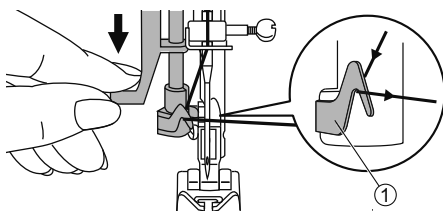
## ▲ Uwaga

Odcłącz maszynę od zasilania poz. ("O").



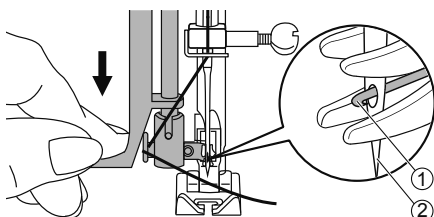
Opuść podnośnik stopki. Podnieś igłę do najwyższej pozycji, obracając kołem ręcznym do siebie, aż znak (1) będzie zgodny z linią na maszynie.

- ① Znak
- ② Linia na maszynie



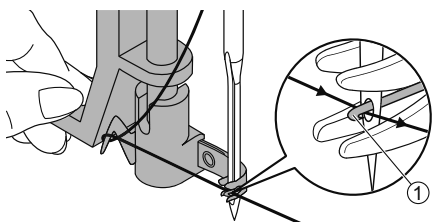
Przesuń w dół dźwignię nawlekcza igły lewą ręką, **dwoma palcami** (jak na rysunku) i przełóż nitkę prawą ręką pod przewodnik jak na rysunku

- ① Przewodnik



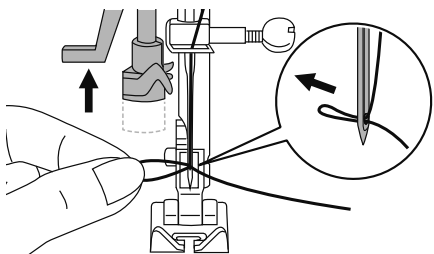
Przesuń dźwignię nawlekcza maksymalnie w dół dwoma palcami tak daleko jak to możliwe. Nawlekcza igły automatycznie przekreśli się, a haczyk (1) chwytający przechodzi przez ucho igły (**UWAGA: haczyk jest wygięty w dół**)

- ① Haczyk
- ② Igła



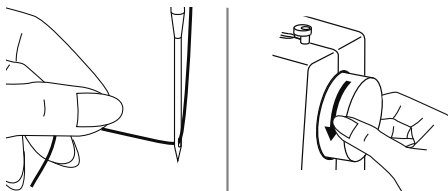
Trzymaj nitkę z przodu prawą ręką i upewnij się, że jest pod haczykiem w środku nawlekcza (widoczne widelki), pod haczykiem. Następnie prawą ręką podnieś nitkę lekko do góry ponad poziom nawlekcza i przesuń rękę do siebie.

- ① Haczyk

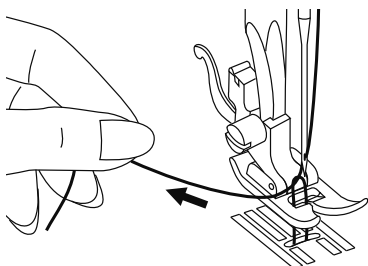


Trzymaj nić luźno, lekko popuść i powoli jednocześnie zwolnij dźwignię nawlekcza. Haczyk obraca się i przechodzi przez nitkę przez ucho igły tworząc pętlę. Przeciągnij nić przez ucho igły.

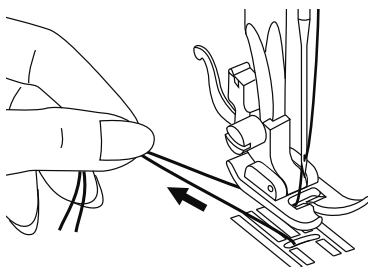
# Wyciąganie nici z bębna



Przytrzymaj górną nić lewą ręką. Obróć pokrętko do siebie (przeciwnie do ruchu wskazówek zegara), aby opuścić igłę w dół pod płytkę ściegową, a następnie podnieś ją, aby podnieść dolną nić.



Delikatnie pociągnij za górną nić, aby wciągnąć szpulkę przez otwór płytki ściegowej. Nić szpulki pojawi się w pętli.



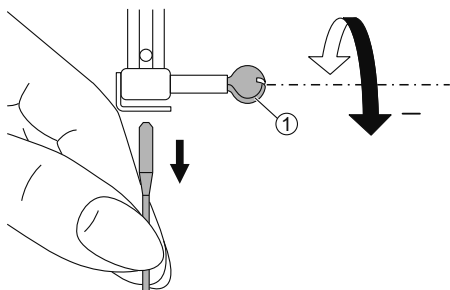
Pociągnij obie nici do tyłu pod stopką dociskową.

## Uwaga

Twoja maszyna jest nawleczona i gotowa do szycia, postępuj zgodnie z instrukcjami w rozdziale "Rozpoczęcie szycia", aby rozpocząć szycie.

# Wymiana igły

Zmieniaj igłę regularnie, szczególnie gdy wykazuje oznaki zużycia lub powoduje problemy.

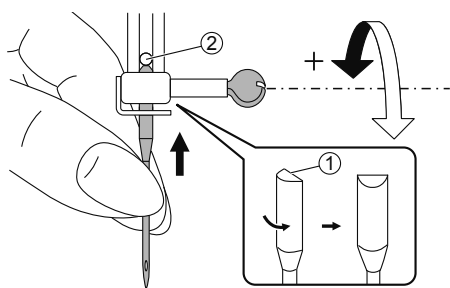


## ▲ Uwaga

Podczas wykonywania poniższych czynności wyłącz przełącznik zasilania "O"!

Obróć pokrętko do siebie, aby podnieść igłę, następnie poluzuj śrubę zacisku igły, aby wyjąć igłę.

① Śruba mocująca

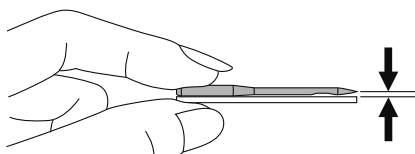


Zawsze umieszczaj nową igłę płaską stroną do tyłu.

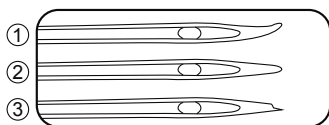
Wciśnij igłę w zacisk, aż dotknie sworznia i zatrzyma się. Następnie zabezpiecz ją, dokręcając śrubę zacisku igły.

① Płaską stroną do tyłu

② Sworzeń



Igła musi być prosta.







Problem może wystąpić jeżeli:

① Igła jest krzywa

② Igła jest tępą

③ Igła jest zniszczona

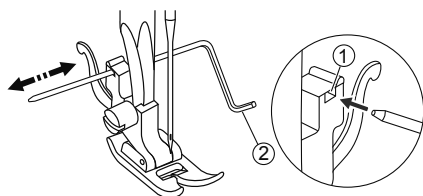
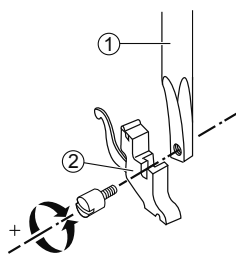
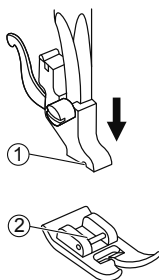
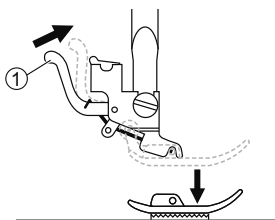
# Dobór igieł/materiałów/nici

ROZMIAR IGLY	MATERIAŁ	NITKA
65/9 - 75/11 	Lekka, cienka bawełna, woal, jedwab, muślin, cienkie dzianiny, trykoty, jersey, krepa, poliester, tkaniny koszulowe.	Cienka nitka bawełniana, nylonowa lub poliestrowa.
80/12 	O średniej grubości bawełna, satyna, płótno żaglowe, podwójne dzianiny, cienka wełna.	Większość dostępnych nici to nici średniej grubości, odpowiednie do tych materiałów i igieł. Do tkanin syntetycznych należy używać nici poliestrowych, do tkanin naturalnych nici bawełnianych. Używać tej samej nitki jako górnej i dolnej.
90/14 	Bawełna średniej grubości, wełna, cięższe dzianiny, denim, frotte.	
100/16 	Ciężkie wełny, materiały płaszczowe, obciowe, skóra i tworzywa sztuczne.	

## Uwaga

1. Generalnie, cienkie nici są używane do cienkich materiałów, grube do grubych.
2. Zawsze testuj gwint i rozmiar igły na małym kawałku tkaniny, który będzie używany do faktycznego szycia.
3. Użyj tej samej nitki do igły i szpulki
4. Użyj stabilizatora pod materiały elastyczne oraz zastosuj odpowiednią stopkę.
5. Zaleca się stosowanie igły 90/14 podczas haftowania na ciężkich materiałach lub produktach stabilizujących (np. Dżins, spieniona pianka itp.). Igła 75/11 może się zgiąć lub złamać, co może spowodować obrażenia.
6. W przypadku przezroczystej nylonowej nici zawsze używaj igły 90/14 - 100/16. Ta sama nić jest zwykle używana w szpulce .

# Zmiana stopki



## ▲ Uwaga

Podczas wykonywania poniższych czynności wyłączyć przełącznik zasilania "O"!

### ❖ Zdejmowanie stopki

Zwolnić stopkę poprzez podniesienie dźwigni (1) umieszczonej z tyłu stopki.

- ① Dźwignia

### ❖ Mocowanie stopki

Obniżyć uchwyt stopki, aż nacięcie uchwytu (1) znajdzie się dokładnie nad trzpieniem stopki (2)

- ① Wycięcie
- ② Trzpień

### ❖ Ściąganie uchwytu stopki dociskowej

Podnieś podnośnik stopki. Przytrzymaj uchwyt stopki, następnie odkręć śrubę za pomocą załączonego śrubokręta L.

- ① Trzpień
- ② Uchwyt stopki

### ❖ Mocowanie przewodnika

Zamocować przewód (2) w szczelinie stopki jak pokazano na rysunku. Wyregulować odległość w zależności od potrzeb dla podwinięć, zakładek, itp. (4)

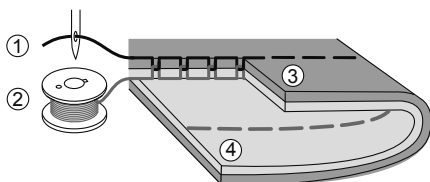
- ① Szczelina
- ② Przewódnik

# Naprężenie nici

Właściwe ustawienie naprężenia jest ważne przy szyciu. Nie ma pojedynczego ustawienia napięcia odpowiedniego dla wszystkich funkcji ściegu i tkanin.

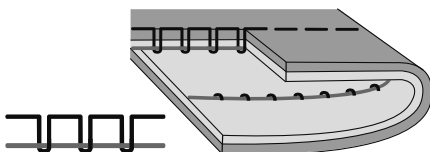


Podstawowe ustawienie napięcia nitki: "4".

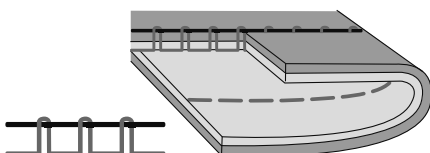


Normalne naprężenie nici w szyciu prostym.

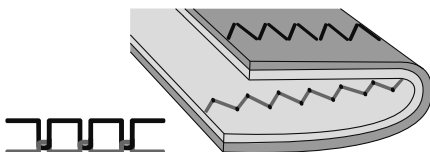
- ① Górna nić
- ② Dolna nić
- ③ Prawa strona
- ④ Lewa strona



Naprężenie nici jest zbyt luźne dla szycia ściegiem prostym. Przekręć pokrętko na wyższy numer.



Naprężenie nici jest za duże do szycia prostym ściegiem. Ustaw pokrętko na niższy numer.



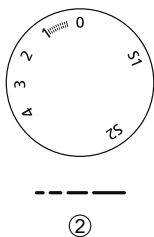
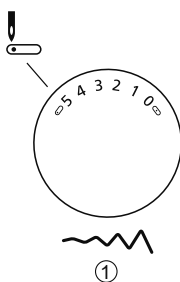
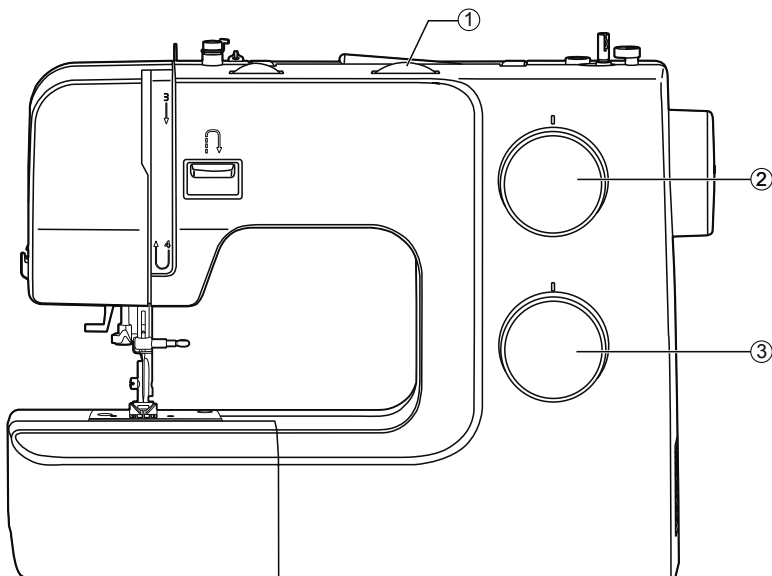
Normalne naprężenie nici dla ściegu zygzak i szycia ozdobnego.  
Dla wszystkich ściegów ozdobnych szycia zawsze uzyskasz ładniejszy ścieg i mniejszą grubość materiału.  
Prawidłowe naprężenie nici występuje, gdy niewielka ilość górnej nici pojawia się na dolnej stronie tkaniny.





# **Szycie Podstawowe**

# Jak wybrać ścieg



Aby wybrać ścieg, wystarczy obrócić pokrętko wyboru wzoru. Pokrętko wyboru wzoru może być obracane w dowolnym kierunku.

Aby wybrać ścieg prosty wybierz " | " lub " | | " za pomocą pokrętkła wyboru wzoru.

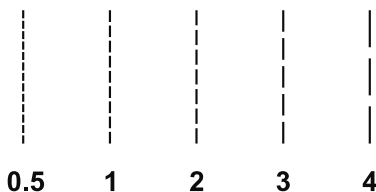
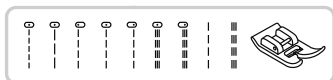
W przypadku ściegu zygzakowego wybierz wzór " ~~~~ " lub " ~~~~ " za pomocą pokrętkła wyboru wzoru.

Dostosuj długość ściegu i szerokość ściegu zgodnie z używanym materiałem.

Aby uzyskać inne wzory, obróć pokrętko długości ściegu na "S1" lub "S2", wybierz żądany wzór za pomocą pokrętkła wyboru wzoru. W modelu R10S mamy pozycję S1 w modelu R20S pozycje "S1" i "S2")

- ① Pokrętko szerokości ściegu (jedynie model R20)
- ② Pokrętko długości ściegu
- ③ Pokrętko wyboru ściegu

# Ścieg prosty

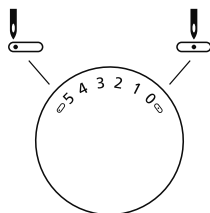
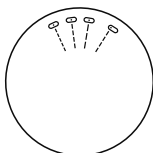


Używamy stopkę uniwersalną.

## ❖ Ustawienie długości ściegu

Obróć pokrętkę długości ściegu, a długość poszczególnych ściegów zmniejszy się, gdy pokrętkę zbliży się do "0". Długość poszczególnych ściegów wzrośnie, gdy tarcza zbliży się do "4".

Mówiąc ogólnie, im grubszy materiał, nić i igła, tym dłuższy powinien być ścieg.

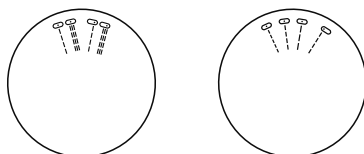


Jeśli urządzenie nie ma funkcji wybierania długości ściegu, użyj pokrętki wyboru wzoru, aby wyregulować długość ściegu.

## ❖ Zmiana pozycji igły (model R20S)

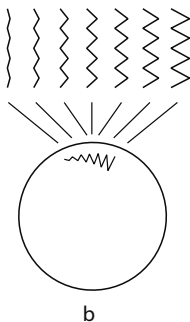
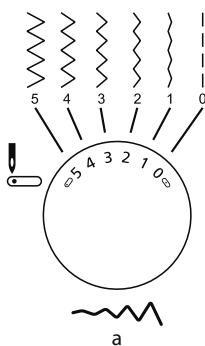
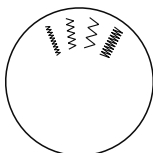
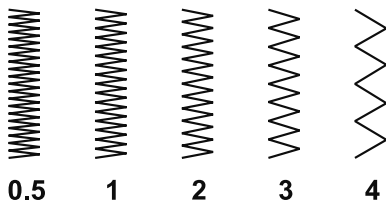
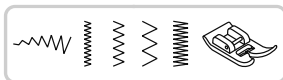
Pozycję igły dla ściegów prostych można zmienić, regulując pokrętkę szerokości ściegu.

"0" to środek, a "5" to pełna prawa pozycja igły. (regulacja występuje jedynie w modelu R20S)



Jeśli urządzenie nie ma funkcji wybierania szerokości ściegu, użyj pokrętki wyboru wzoru, aby wyregulować położenie igły (występuje w modelach R09S i R10S)

# Ścieg Zygzag



Używamy stopkę uniwersalną.

## ❖ Ustawienie długości ściegu

Gęstość ściegów zygzakowatych wzrasta, gdy ustawienie długości ściegu zbliża się do "0".

Zgrabne ściegi zygzakowate zwykle osiąga się przy "2,5" lub poniżej.

Zamknięte ściegi zygzakowe (blisko siebie) są określane jako ścieg satynowy.

Jeśli urządzenie nie ma funkcji wybierania długości ściegu, użyj pokrętła wyboru wzoru, aby wyregulować długość ściegu (występuje w modelach R09S i R10S)

## ❖ Regulacja szerokości ściegu

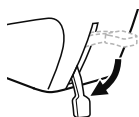
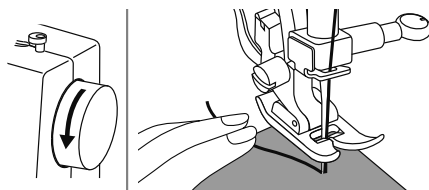
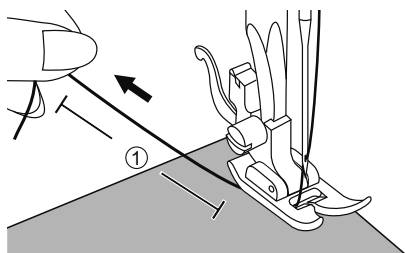
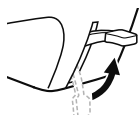
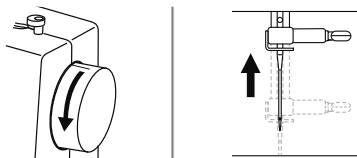
Szerokość zwiększa się wraz z przesunięciem szerokości ściegu w zakresie "0-5".

Szerokość może być zmniejszona na dowolnych wzorach. (rys(a)- regulacja szerokości zygzaka w modelu R20S)

Jeśli urządzenie nie ma funkcji wybierania szerokości ściegu, użyj pokrętła wyboru wzoru (rys (b) ), aby wyregulować położenie igły. (występuje w modelach R09S i R10S)

# Zaczynamy szyc

Upewnij się, że dobrałeś odpowiednią nitkę i igłę do tkaniny oraz używasz sugerowanej stopki przed rozpoczęciem szycia.



1. Przesław włącznik zasilania na ("I").

2. Obróć pokrętko do siebie (przeciwnie do ruchu wskazówek zegara), aby ustawić igłę w najwyższej pozycji.

3. Podnieś stopkę.

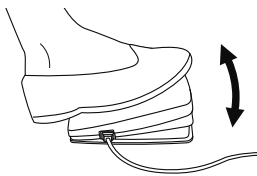
Obróć pokrętko wyboru wzoru, aby wybrać ścieg.

4. Umieść tkaninę pod stopką, przeprowadź nić od stopką, a następnie wyciągnij około 10 cm nici w kierunku tylnej części urządzenia.

① 10cm

5. Obróć pokrętko do siebie (przeciwnie do ruchu wskazówek zegara), aby opuścić igłę w tkaninę na początku ściegu.

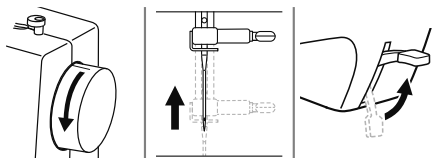
6. Opuść stopkę.



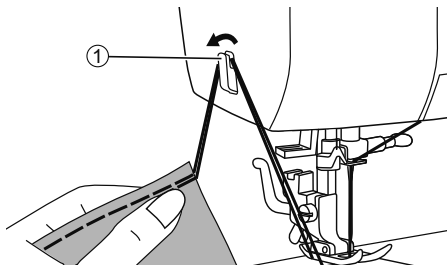
7. Powoli naciśnij regulator nożny, aby rozpocząć szycie. Puść sterownik nożny, aby zatrzymać maszynę.

**Uwaga**

Możesz użyć szycia wstecznego do wiązania i wzmacniania szwów, naciskając dźwignię szycia wstecznego. Proszę zapoznać się z rozdziałem "Przydatne umiejętności", aby uzyskać więcej informacji.



8. Obróć pokrętko do siebie (przeciwnie do ruchu wskazówek zegara), aby podnieść igłę. Podnieś podnośnik stopki i zdejmij materiał.



9. Poprowadź obie nici do boku płyty czołowej i do obcinacza nitki. Pociągnij nitki w dół, aby je przeciąć

① Nóż obcinający nitki

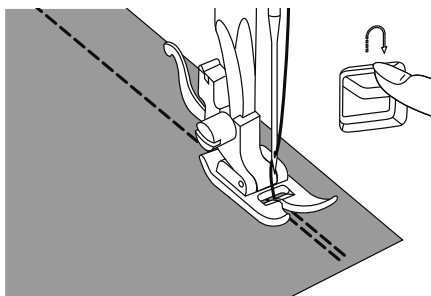
# Przydatne umiejętności

Różne sposoby uzyskiwania lepszych rezultatów przy szyciu Twoich projektów są opisane poniżej. Zapoznaj się z tymi wskazówkami przed startem .

Wyniki zależą od rodzaju tkanin i ściegów. Proszę użyć tej samej tkaniny do testu szycia i koniecznie wykonać go przed szyciem projektu.

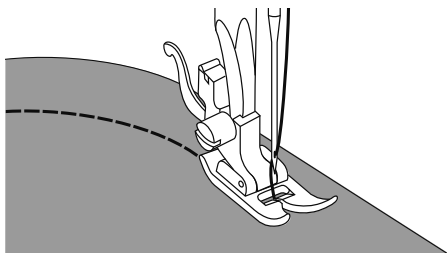
Sprawdź także napięcie nici oraz długość i szerokość ściegu.

Ponieważ wyniki różnią się w zależności od rodzaju ściegu i warstw tkaniny, należy wykonać próbne szycie w takich samych warunkach, jakie będą stosowane w projekcie.



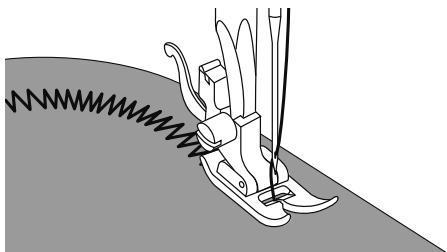
## ❖ Szycie do tyłu

Odwrotne szycie służy do zabezpieczenia ściegu na początku i na końcu ściegu. Naciśnij dźwignię szycia wstecznego i wykonaj 4-5 ściegów. Maszyna będzie szyla do przodu po zwolnieniu dźwigni szycia wstecz.

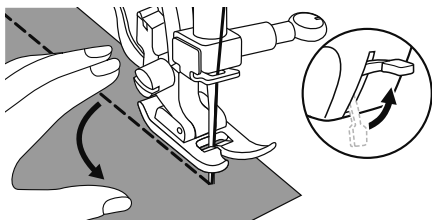


## ❖ Szycie po krzywej

Nieznacznie zmieniaj kierunek szycia, aby szyc wokół krzywej

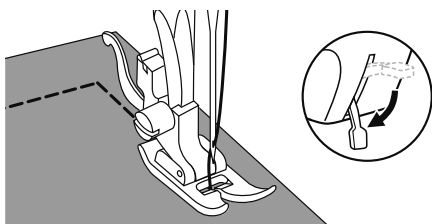


Podczas szycia po krzywej użyj ściegu zygzak i ustaw ścieg o mniejszej długości.

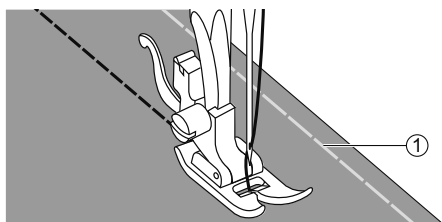


### ❖ Szycie narożników

Zatrzymaj maszynę do szycia, gdy dojdiesz do rogu. Wbij igłę w tkaninę. Podnieś stopkę dociskową. Użyj igły jako przegubu i obróć tkaninę o 90°.



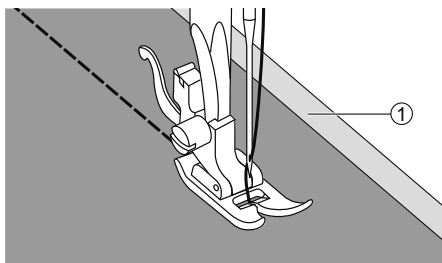
Opuść stopkę i kontynuuj szycie.



### ❖ Szycie materiałów elastycznych

Połącz fastrygą dwa materiały i potem swobodnie je szuj bez ściągania.

① Fastryga

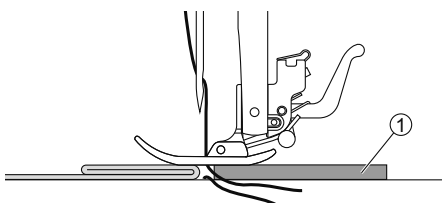


### ❖ Szycie cienkich materiałów

Podczas szycia cienkich tkanin ścięgi mogą być źle wyrównane lub tkanina może nie być podawana prawidłowo. W takim przypadku umieść cienki papier lub materiał stabilizujący pod tkaniną i zszyj go razem z tkaniną.

Po szyciu usuń admiar papieru.

① Stabilizator lub cienki papier

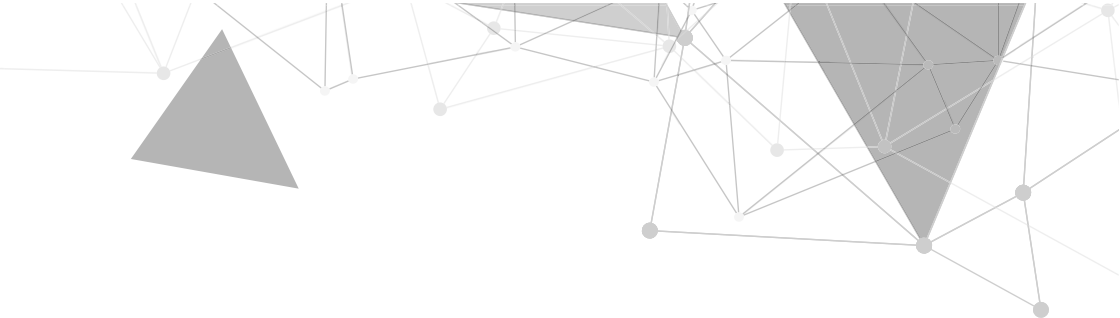


### ❖ Szycie ciężkich materiałów

Możesz umieścić cienki karton lub materiał o tej samej grubości z tyłu ścięgu. Można także pomóc ręcznie w przesuwaniu materiału.

① Karton lub materiał



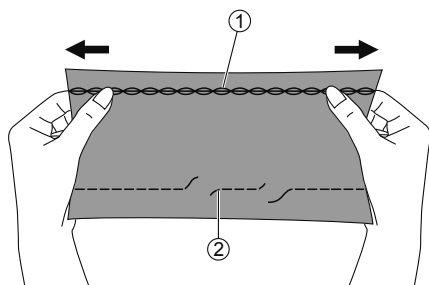


# | Ściegi użytkowe



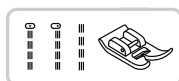
# Ścieg elastyczny

Użyj ściegu elastycznego do szycia tkanin rozciągliwych. Rozciąga się on wraz z materiałem i nie zrywa się.

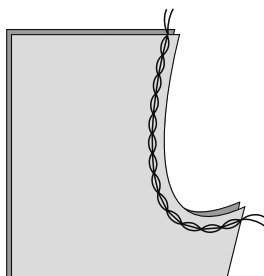


Dobry do łatwego szycia dzianin oraz materiałów takich jak denim. Można go także użyć jako ścieg ozdobny szyty po wierzchu tkaniny.

- ① Ścieg elastyczny
- ② Ścieg prosty



Stopka uniwersalna

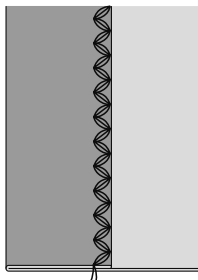


## ❖ Ścieg elastyczny potrójny

Ścieg prosty potrójny jest stosowany w celu dodania potrójnego wzmocnienia materiałów elastycznych.



Stopka uniwersalna

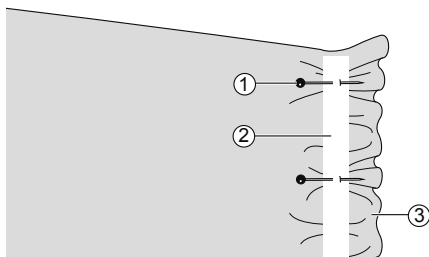


## ❖ Zygzak potrójny

Ścieg w którym każde ramię jest szyte 3 krotnie. Przeznaczony do szwów wzmocnionych, podwinieć i elementów dekoracyjnych. Zygzak trójstopniowy przeznaczony jest do sztywnych materiałów jak denim, sztruks, itp.

# Wszywanie elastycznej taśmy

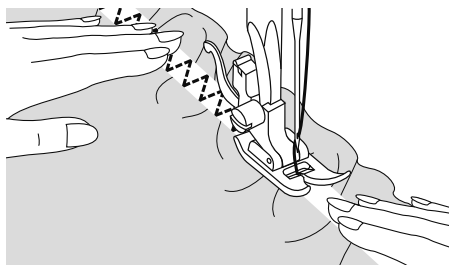
Kiedy wszywamy elastyczną taśmę musimy pamiętać że po wszyciu jej wymiary będą zupełnie inne niż przed. Dlatego bardzo ważne jest odmierzenie właściwej długości taśmy.



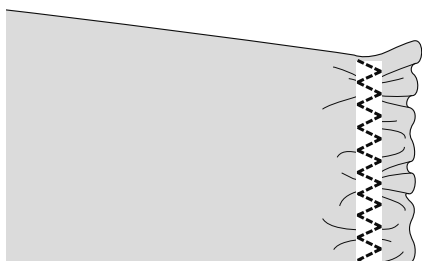
Używamy stopki uniwersalnej

Przypnij elastyczną taśmę do lewej strony tkaniny w kilku punktach, aby upewnić się, że taśma jest równomiernie umieszczona na tkaninie.

- ① Szpilka
- ② Taśma elastyczna
- ③ Lewa strona



Przyszywaj elastyczną taśmę do tkaniny, rozciągając taśmę tak, aby była tej samej długości co tkanina



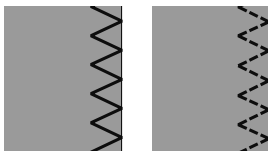
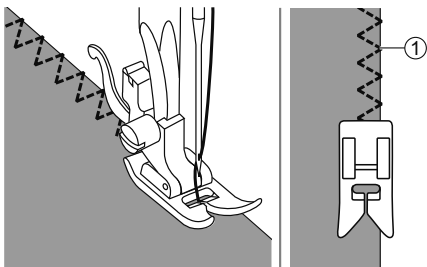
Ciągnąc tkaninę za stopką lewą ręką, rozciągaj tkaninę z przodu stopki prawą ręką.

## Uwaga

Podczas szycia upewnij się, że igła nie dotyka żadnych szpilek, w przeciwnym razie igła może się zgiąć lub złamać.

# Ścieg obrzucający

Ścieg szyty wzdłuż krawędzi tkaniny, aby zapobiec jej strzępieniu.



Użyj stopki zwykłej.

Szyj ściegiem obrzucającym wzdłuż krawędzi tkaniny, tak aby igła spadła na krawędź tkaniny po prawej stronie.

① Punkt wklucia igły

# Ścieg ślepy

Zabezpiecza i podwija spód spodnicy i spodni, ścieg ten będzie niewidocznym po prawej stronie tkaniny.



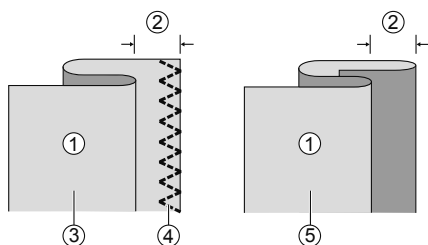
Użyj zwykłej stopki

..... Ścieg ślepy do tkanin twardych

..... Ścieg ślepy do materiałów elastycznych.

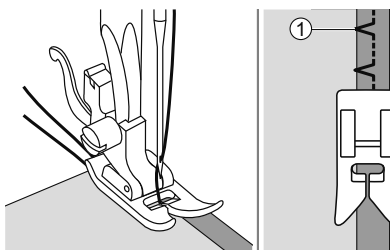
## Uwaga

Proszę wykonać test szycia i użyć tej samej tkaniny co w projekcie.



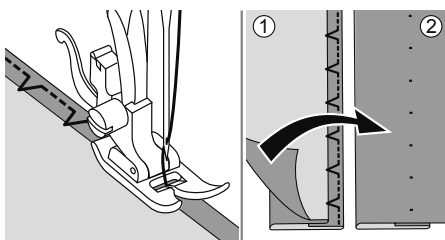
Złożyć tkaninę, jak pokazano, lewą stroną do góry.

- ① Lewa strona
- ② 5mm
- ③ Do ciężkich materiałów
- ④ Ścieg obrzucający
- ⑤ Do cienkich i średnio ciężkich materiałów



Umieść tkaninę pod stopką. Obróć kołem ręcznym do przodu, aż igła przebije fałd tkaniny idealnie na brzegu.

- ① Punkt wkłucia igły po lewej stronie



Szyć powoli, prowadząc tkaninę ostrożnie wzdłuż krawędzi prowadnicy. Odwróć tkaninę.

- ① Lewa strona
- ② Prawa strona

# 1-Automatyczne wykonywanie dziurek (jedynie w modelu R20S)

Dziurki są wykonywane do wielkości guzika.

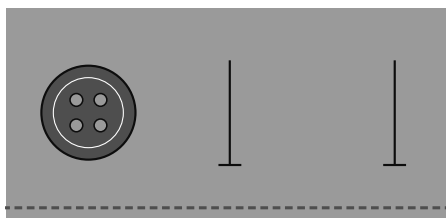
W przypadku tkanin elastycznych lub cienkich zaleca się stosowanie stabilizatora do lepszego szycia dziurki. Nieznacznie zmniejsz napięcie górnej nici, aby uzyskać lepsze wyniki.



Użyj stopki do wykonywania dziurek

## Uwaga

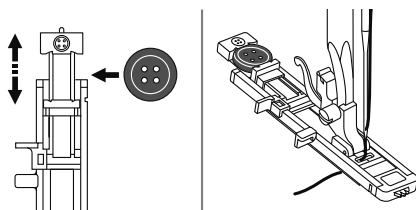
Proszę wykonać test szycia i użyć tej samej tkaniny co w projekcie.



Zaznacz pozycje dziurki na guziki na tkaninie.

Maksymalna długość dziurki to 3cm. (Całkowita średnica + grubość guzika.)

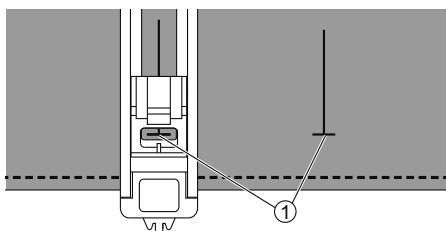
Rozmiar dziurki jest określany przez wielkość guzika umieszczonego w stopce do dziurek.



Pociągnij do tyłu i otwórz pojemnik na guzik w stopce do dziurek. Umieść guzik w pojemniku i zamknij pojemnik.

Założ stopkę do dziurek z umieszczonym w niej guzikiem.

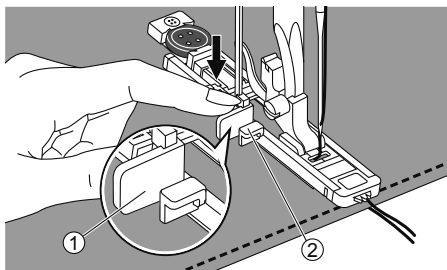
Niż powinna przejść przez otwór w stopce, a następnie umieścić ją pod stopą.



Umieścić tkaninę pod stopką, tak aby znak linii startu był umieszczony w środku stopki.

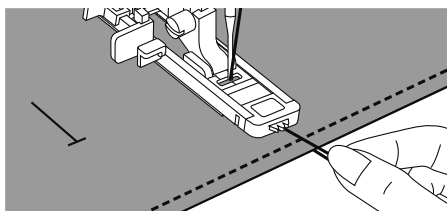
① Punkt startu

Wybierz program dziurki pod guzik. Ustaw żądane parametry czyli szerokość i długość ściegu.



Pociągnij dźwignię dziurki pod guzik do dołu i umieść ją za wspornikiem w stopce dziurki pod guzik.

- ① Dźwignia automatu dziurki
- ② Wspornik

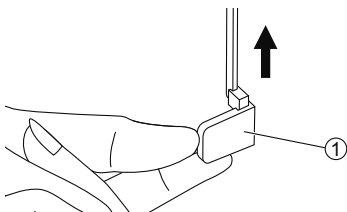


Lekko przytrzymaj koniec górnej nici i rozpocznij szycie. Pociągnij dwie nitki razem.

#### Uwaga

Uważnie prowadź kierunek materiału ręką.

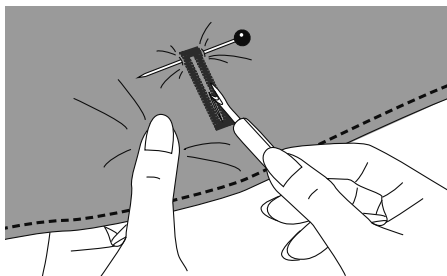
Przed zatrzymaniem maszyna automatycznie zabezpieczy i zakończy rygiel ścięciem wzmacniającym.



Podnieś stopkę i przetnij nitkę. Jeśli chcesz szyc następną wystarczy jedynie podnieść stopkę. Można wtedy startować od pozycji początkowej.

Po zakończeniu podnieś dźwignię automatu dziurki do najwyższej pozycji.

- ① Dźwignia automatu dziurki



Użyj przecinaka do przecięcia dziurki. Uważaj aby nie przeciąć nitek wykonanej dziurki. Użyj szpilki dla zabezpieczenia rygla.

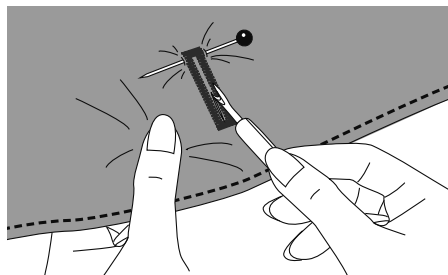
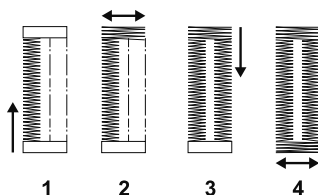
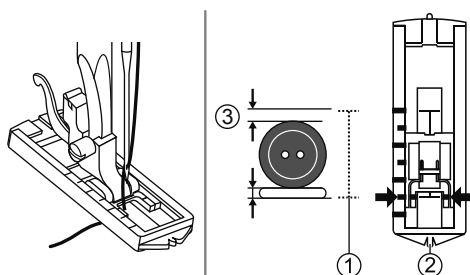
#### Uwaga

Podczas przecinania dziurki za pomocą przecinaka, nie należy układać dłoni w kierunku cięcia, aby nie doszło przypadkowo do ich przecięcia.

# 4-Stopniowa dziurka pod guzik (w modelach R09S i R10S)

Dziurki mogą być dostosowane do wielkości guzika.

W przypadku tkanin elastycznych lub cienkich zaleca się stosowanie stabilizatora do lepszego szycia dziurki. Nieznacznie zmniejsz napięcie górnej nici, aby uzyskać lepsze wyniki.



Używać stopki do dziurek.

## Uwaga

Proszę wykonać test szycia i użyć tej samej tkaniny co w projekcie.

Zmierzyć średnicę i grubość guzika i dodać 3 mm dla rygiel, aby uzyskać prawidłową długość dziurki; zaznacz rozmiar dziurki na tkaninie.

Umieść materiał pod stopką, tak aby oznaczenie na stopce było w tym równe z początkowym zaznaczeniem na tkaninie. Opuść stopę, tak aby środkowa linia dziurki zaznaczona na tkaninie była równa ze środkiem stopki do dziurek.

- ① Wymiar guzika
- ② Środek stopki do dziurek
- ③ 3mm

Postępuj zgodnie z 4-etapową sekwencją, zmieniając od jednego kroku do drugiego za pomocą pokrętła wyboru wzoru. Podczas przechodzenia od etapu obrzucenie-rygiel-obrzućenie-rygiel należy się upewnić, że igła jest podniesiona przed przekręceniem pokrętła wyboru wzoru do następnego kroku. Uważaj, aby nie szyc zbyt wielu ściągów w punktach ryglów 2 i 4.

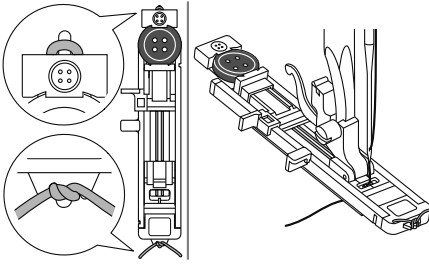
Wytnij środek dziurki, uważając, aby nie przeciąć żadnych ściągów po obu stronach. Użyj szpilki jako stopera dla zabezpieczenia przed przecięciem.

## Uwaga

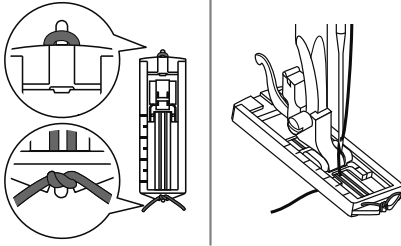
Podczas przecinania dziurki za pomocą przecinaka, nie należy układać dłoni w kierunku cięcia, aby nie doszło przypadkowo do ich przecięcia.



(model R20S)



(model R09S,R10S)



## ❖ Wykonywanie dziurek na elastycznych materiałach

Przy materiałach elastycznych należy podłożyć pod stopkę grubą nitkę lub kordonek. Przy wykonywaniu dziurki kolumny dziurki pokryją kordonek.

Kredką krawiecką zaznaczyć pozycję dziurki na materiale.

Założyć grubą nić od tyłu stopki, przełożyć końcówki do przodu, ułożyć w rowkach stopki i tymczasowo związać.

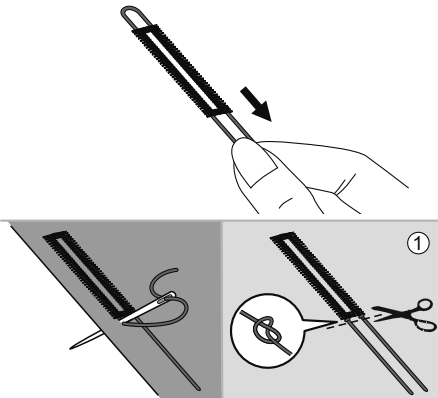
Opuścić stopkę i rozpocząć szycie.

Po zakończeniu obszywania delikatnie pociągnąć końce nitki wzmacniającej aby ją naprężyć i obciąć nadmiar nitki.

① Lewa strona

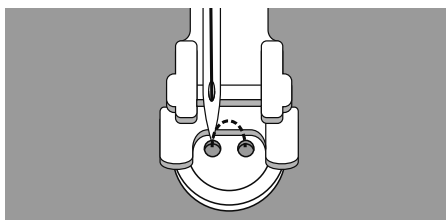
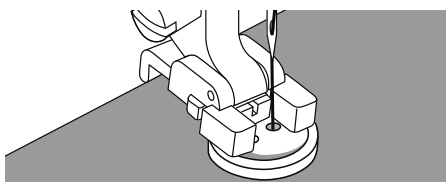
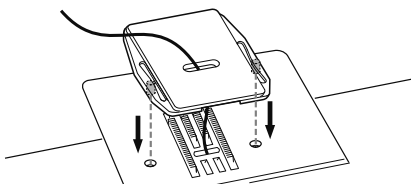
### Uwaga

Sugeruje się użycie stabilizatora przy szyciu dziurki wzmacnianej sznurkiem.



# Przyszywanie guzika

Guziki mogą być przyszyte za pomocą maszyny do szycia. Można przyszyć guziki z 2 lub 4 otworami.



Użyj płytki do cerowania i przyszywania guzików.

Założ płytkę na maszynę.

Umieść guzik pod stopką, a następnie opuść stopkę. Wybierz prosty ścieg i zszyj kilka zabezpieczających ściegów.

Model maszyny bez tarczy szerokości:  
Wybierz szerokość zygzaka zgodnie z odległością między dwoma otworami na guziku.

Model maszyny z tarczą szerokości:  
Wybierz ścieg zygzakowaty i dostosuj szerokość ściegu zgodnie z odległością między dwoma otworami w guziku. Obróć pokrętko, aby sprawdzić, czy igła przechodzi dokładnie w lewy i prawy otwór w guziku. Powoli przyszywaj guzik około 10 ściegami.

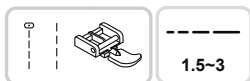
Wybierz prosty ścieg i zszyj kilka zabezpieczających ściegów.



W przypadku przycisków z 4 otworami, przeszyj najpierw dwa przednie dwa otwory, a następnie przeszyj przez dwa tylne otwory. Po zakończeniu pracy wyjmij płytkę do cerowania i przyszywania guzików.

# Wszywanie zamków

Stopkę można ustawić do wszycia po każdej stronie zamka błyskawicznego, krawędź stopki prowadzi zamek błyskawiczny, aby zapewnić proste umiejscowienie.

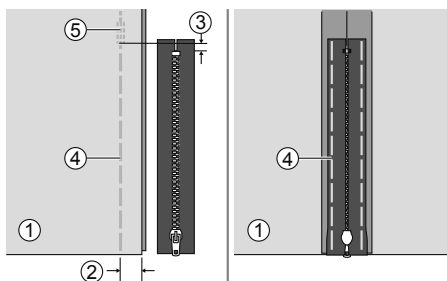


Użyj stopki do zamków

## ⚠ Uwaga!

Stopkę do zamka należy używać tylko do szycia ścięciem prostym. Możliwe, że igła może uderzyć w stopkę i złamać się podczas szycia innych wzorów.

Podczas szycia upewnij się, że igła nie dotyka zamka błyskawicznego, w przeciwnym razie igła może zgiąć się lub złamać.

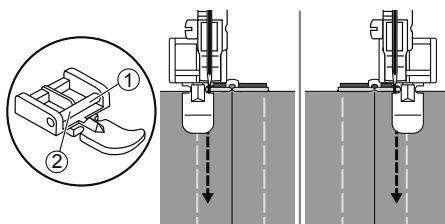


## ❖ Wszywanie zamka centralnego

Połącz prawe strony tkaniny razem. Zszyj 2 cm od prawej krawędzi dolnej pozycji zamka błyskawicznego. Zszyj kilka ściągów wstecznych w celu zamocowania. Zwiększ długość ścięgu do maksimum, ustaw nacisk poniżej 2 i fastryguj pozostałą długość tkaniny.

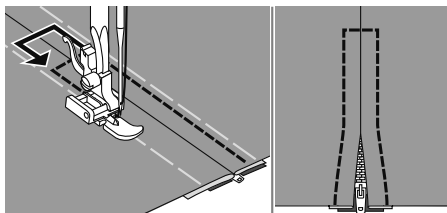
Naciśnij otwór naddatek szwu. Umieść zamek błyskawiczny w dół na naddatku szwu z ząbkami przy linii ścięgu. Zamocuj go na miejscu.

- ① Lewa strona
- ② 2cm
- ③ 5mm
- ④ Fastryga
- ⑤ Ścięgi wsteczne

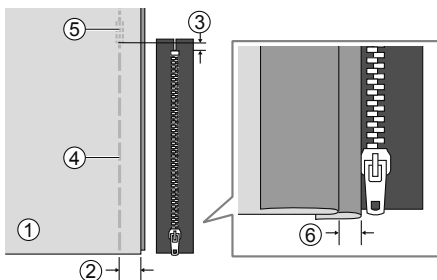


Założ stopkę do zamków.

- ① Założ stopkę na prawy trzpień do szycia lewej zamka z lewej strony
- ② Założ stopkę na lewy trzpień do szycia zamka z prawej strony



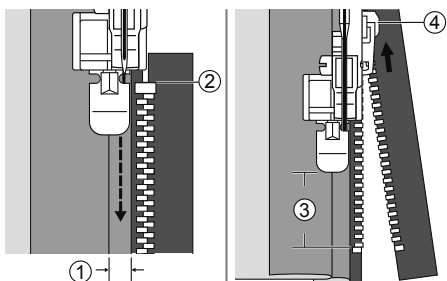
Szyj wokół zamka. Usuń fastrygę.



### ❖ Wszywanie zamka bocznego

Połącz prawe strony tkaniny razem. Zszyj dolny szew 2 cm od prawej krawędzi dolnej pozycji zamka błyskawicznego. Zszyj kilka ściegów wstecznych w celu zamocowania. Zwiększyć długość ściegu do maksimum, ustawić naprężenie poniżej 2 i podłączyć pozostałą długość tkaniny. Zwiń z powrotem w lewo naddatek szwu. Przekręć pod prawym naddatek szwu, aby utworzyć 3mm zagięcie.

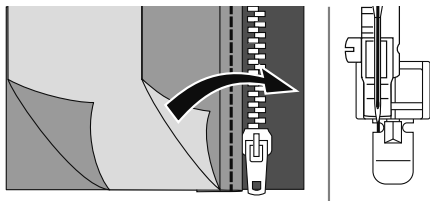
- ① Lewa strona
- ② 2cm
- ③ 5mm
- ④ Fastryga
- ⑤ Szycie wstecz
- ⑥ 3mm



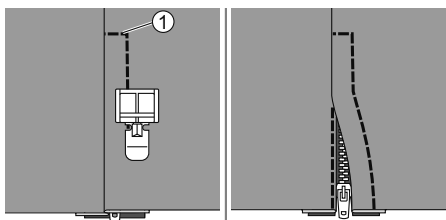
Przymocuj stopkę zamka błyskawicznego. Załóż uchwyt stopki na prawy trzpień do szycia lewej strony zamka błyskawicznego. Przyszyć zamek błyskawiczny do kawałka tkaniny z dodatkowymi 3mm, zaczynając od końca zamka.

Zatrzymaj maszynę w odległości około 5 cm od górnej części zamka błyskawicznego. Wbij igłę w tkaninę, podnieś dźwignię stopki, a następnie otwórz zamek błyskawiczny i kontynuuj szycie.

- ① 3mm
- ② Koniec zamka
- ③ 5cm
- ④ Zamek



Odwróć materiał z prawej strony. Wybierz lewy trzpień stopki do szycia prawej strony zamka błyskawicznego.



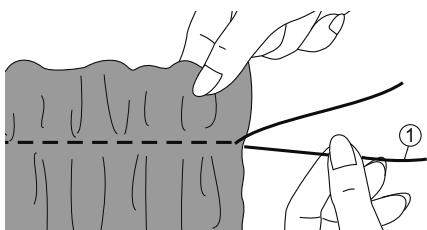
Przeszyj przez dolny koniec i prawą stronę zamka błyskawicznego.

① Niższy koniec

Zatrzymaj maszynę w odległości około 5 cm od górnej części zamka błyskawicznego. Usuń fastrygę i otwórz zamek błyskawiczny. Dokończ szycie.

## Marszczenie

**Idealny do odzieży i wystroju domu. Działa najlepiej na cienkich i średnio ciężkich tkaninach.**



Użyj stopki uniwersalnej

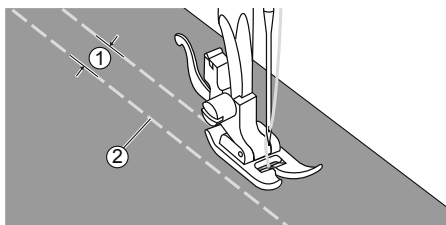
Wykonaj jeden lub kilka rzędów w ściegu prostego. Jeżeli wymagane jest silne zmarszczenie materiału należy poluzować naprężenie górnej nitki poniżej 2, tak aby dolna nitka była luźno ułożona na lewej stronie materiału.

Pociągnąć dolną nitkę aby zmarszczyć materiał.

① Nitka dolna

# Plaster miodu

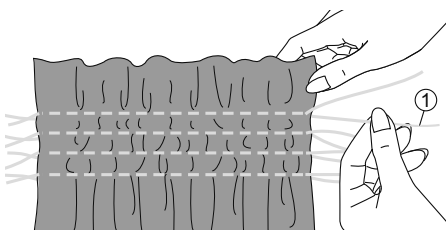
To ozdobny ścieg stworzony przez zszywanie lub haftowanie na powierzchni materiału. Służy do ozdabiania przodu bluzek lub mankietów. Ścieg to "plaster miodu" i dodaje tkaninie elastyczności i elastyczności. Idealny do zszywania na płasko warstw materiału.



Użyj stopki uniwersalnej.

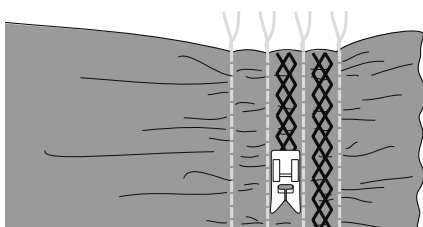
Zwiększyć długość ściegu do maksimum, ustawić napięcie poniżej 2 i wykonać fastrygę w odległości 1 cm na obszarze, na którym mamy szyć ściegiem "plaster miodu".

- ① 1cm
- ② Fastryga

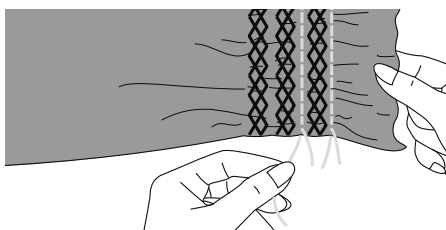


Pociągnij za nitki dolne (ze szpulki) i równomiernie. Zabezpiecz nitki na drugim końcu.

- ① Nitka dolna (ze szpulki)

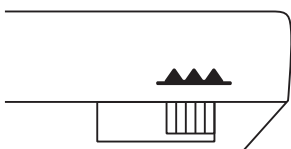
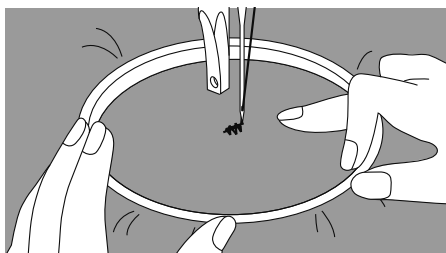
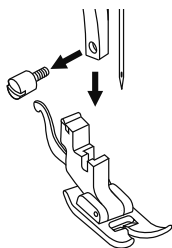
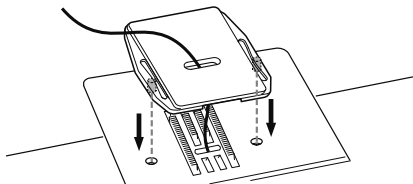
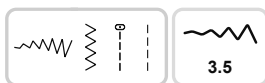


Zmniejsz napięcie, jeśli to konieczne, i szij ściegi dekoracyjne między ściegami prostymi.



Usuń fastrygę.

# Cerowanie, haftowanie i szycie monogramów



## ❖ Przygotowanie do haftowania i szycia monogramów

\* Tamborek nie jest w wyposażeniu maszyny

Założ płytke do cerowania, haftowania.

Zdejmij stopkę dociskową i uchwyt stopki. Narysuj pożądaný napis lub wzór na powierzchni tkaniny.

Rozciągnij tkaninę na tamborku tak mocno, jak to możliwe.

Umieść tkaninę pod igłą. Upewnij się, że ząbki są opuszczone do najniższego położenia.

Przekręć kołem ręcznym do siebie, aby przeciągnąć nitkę ze szpulki przez tkaninę. Zszyj kilka szwów zabezpieczających w punkcie początkowym.

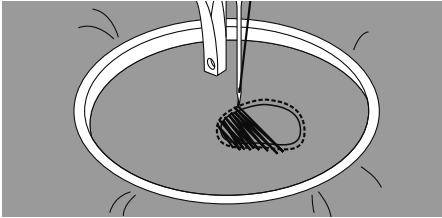
Przytrzymaj obręcz kciukiem i palcem, obiema rękami jednocześnie naciskając materiał środkowym i trzecim palcem i przytrzymując tamborek.

### ▲ Uwaga

Trzymaj palce z dala od ruchomych części, zwłaszcza igieł.

### Uwaga

Po zakończeniu pracy ściągnij płytke do cerowania.

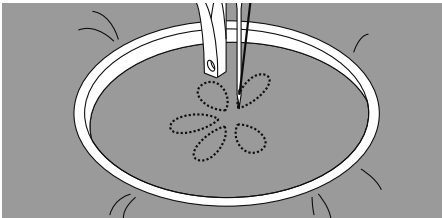


### ❖ Cerowanie

Najpierw przesyj brzegi otworu, aby zabezpieczyć nici. Pracując od lewej do prawej, szyj przez otwór ciągłym ruchem. Obróć tamborek o 1/4 i powtarzaj tę operację aż cała powierzchnia do cerowania będzie pokryta rzędami ściegów..

#### Uwaga

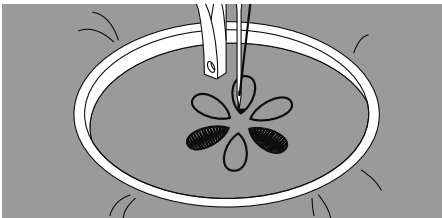
Cerowanie odbywa się przy wyłączonej pracy ząbków. Przemieszczanie tkaniny jest kontrolowane przez operatora. Konieczna jest koordynacja prędkości szycia i ruchu tkaniny.



### ❖ Haftowanie

Przeszyj kontur haftu, przesuwając tamborek. Utrzymuj stałą prędkość.

Wypełnij projekt ruchami konturu do wewnątrz. Trzymaj ściegi blisko siebie.



Otrzymamy dłuższe ściegi, przesuwając tamborek szybciej i krótsze ściegi, przesuwając obręcz wolniej.

Zabezpiecz haft za pomocą ściegów wzmacniających.



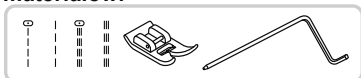
### ❖ Szycie Monogramów

Szyj ze stałą prędkością, przesuwając tamborek powoli wzdłuż napisu. Kiedy napis zostanie ukończony, zabezpiecz go za pomocą ściegów wzmacniających na końcu projektu.



# Pikowanie

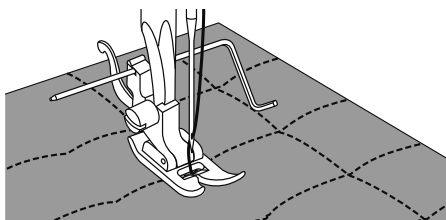
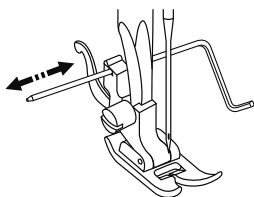
Pikowanie tkanin polega na zszywaniu dwóch tkanin, przedzielonych dla ocieplenia, miękką, grubą wełną, bawełną lub innym materiałem. Ma to głównie na celu równomierne rozłożenie materiału ocieplającego, daje też pewne możliwości dla artystycznego projektowania i wykonania tkaniny. Górna warstwa jest zwykle tworzona przez wiele połączonych ze sobą geometrycznie ukształtowanych kawałków materiałów.



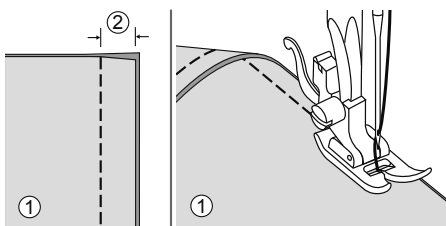
Użyj stopki uniwersalnej oraz prowadnika do pikowania.

## ❖ Użycie prowadnika do pikowania

Do uchwytu stopki załóż prowadnik do pikowania i ustaw żądaną odległość prowadnika.



Przesuwaj materiał wykonując kolejne rzędy ściegów, prowadnik powinien przesunąć się po poprzednio wykonanym rzędzie ściegów.



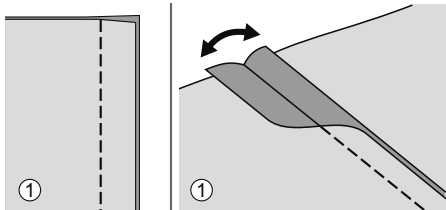
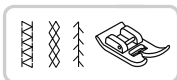
Użyj stopki uniwersalnej

## ❖ Łączenie kawałków tkaniny

Połącz dwa kawałki tkaniny prawą stroną i szwy prostym ściegiem.

Przeszyj je ściegiem w odległości 5 mm od brzegu. Szwy, aby bok stopki był ułożony wzdłuż krawędzi tkaniny

- ① Lewa strona
- ② 5mm



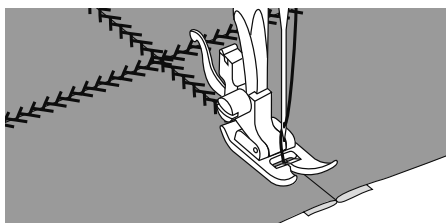
Użyj stopki uniwersalnej.

### ❖ Szycie patchworków

Położ dwie tkaniny, prawą stronę i szuj używając ściegu prostego.

Otwórz i zaprasuj na płasko.

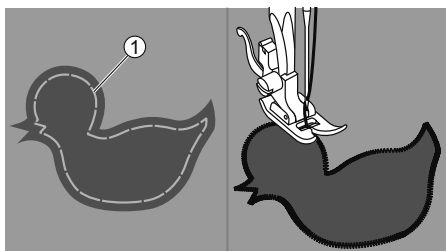
① Lewa strona



Pracując po prawej stronie tkaniny, umieść środek stopki na linii szwu łączonych tkanin i zszyj wybranym ściegiem .

# Aplikacje

Możesz tworzyć i przyszywać aplikacje, wycinając inny kawałek materiału w kształt i używając go jako ozdoby.



Użyj stopki uniwersalnej.

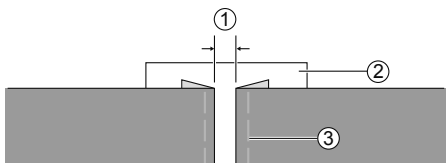
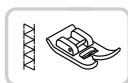
Wytnij projekt aplikacji i przyfastryguj go na tkaninie. Szyj powoli wokół krawędzi projektu.

① Fastryga

Przytnij nadmiar materiału. Nie przecinaj żadnych ściegów. Usuń fastrygę.

# Ścieg mereżkowy

Szycie w otwartej przestrzeni pomiędzy materiałami to "Fagoting". Jest stosowany w bluzkach i odzieży dziecięcej. Ścieg ten jest bardziej dekoracyjny, gdy używana jest grubsza nić.



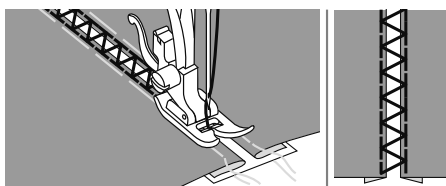
Użyj stopki uniwersalnej

Oddziel zagięte krawędzie kawałków tkaniny odstępem 4 mm i sklej je na kawałku cienkiego papieru lub rozpuszczalnego w wodzie arkusza stabilizatora.

① 4mm

② Cienki papier lub rozpuszczalny stabilizator

③ Fastryga

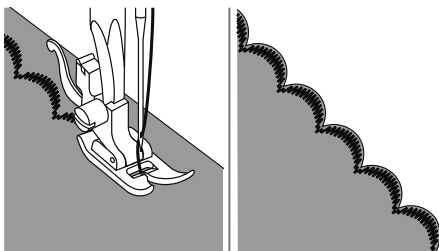


Dopasuj środek stopki do środka dwóch kawałków tkaniny i rozpocznij szycie.

Po zakończeniu szycia usuń stabilizator i fastrygę.

# Ściegi muszelkowe

Powtarzalny wzór w kształcie fali, który wygląda jak muszle, nazywany jest "ściegiem muszelkowym". Służy do ozdabiania obroży bluzek i krawędzi projektów dziania.

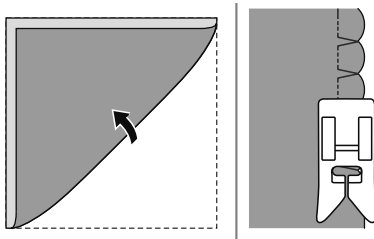
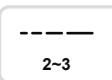
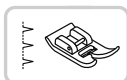


Użyj stopki uniwersalnej

## ❖ Ściegi muszelkowe na brzegu

Szyj wzdłuż brzegu tkaniny, uważając, aby nie szyć bezpośrednio na krawędzi tkaniny.

Aby uzyskać lepsze wyniki, nałóż skrobie natryskową na tkaninę i naciśnij gorącym żelazkiem, zanim zostanie zszyta.

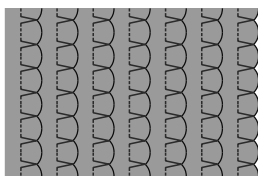


Przytnij materiał blisko ściegów, uważając, aby nie przeciąć ściegów.


Użyj stopki uniwersalnej

## ❖ Wykończenie muszelkowe

Użyj lekkiej tkaniny (np. Trykotu). Złóż tkaninę wzdłuż polaryzacji. Gdy igła przesunie się w prawo, pozwól igle po prostu opuścić złożoną krawędź tkaniny.



Po zszyciu otwórz tkaninę i zaprasuj.



# **Konserwacja i rozwiązywanie problemów**

# Konserwacja

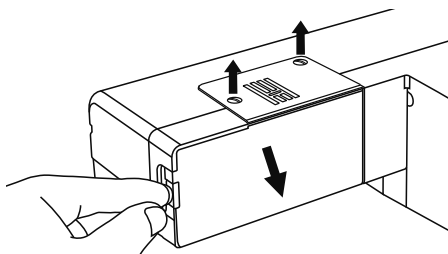
## **▲ Uwaga**

Odłącz przewód zasilający od gniazdka ściennego przed wykonaniem jakiegokolwiek konserwacji, w przeciwnym razie może dojść do obrażeń lub porażenia prądem.

## **❖ Oczyszcz powierzchnię urządzenia**

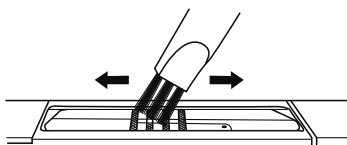
Jeśli powierzchnia maszyny do szycia jest zabrudzona, lekko zanurz szmatkę w wodzie z płynem, wyciśnij ją mocno, a następnie wytrzyj powierzchnię. Wytrzyj powierzchnię ponownie suchą szmatką.

Nie używaj żadnych rozpuszczalników organicznych ani detergentów



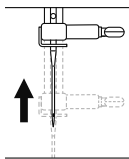
## **❖ Usuń płytkę ścięgową**

Przekręć koło ręczne, aż igła zostanie całkowicie podniesiona. Usuń pojemnik na akcesoria, a następnie otwórz pokrywę na zawiasach. Odkręć śrubę płytki ścięgowej śrubokrętem.



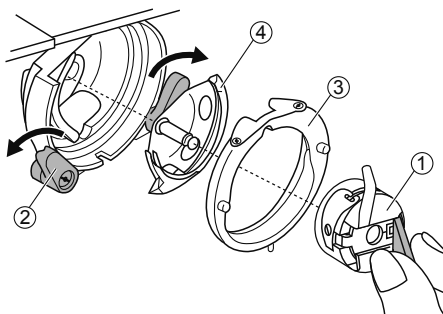
## **❖ Oczyszcz okolicę ząbków**

Wyczyść okolicę ząbków i szpulki za pomocą pędzelka.



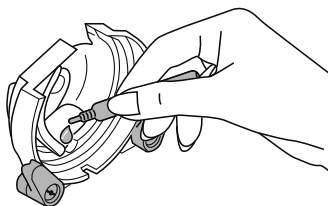
## ❖ **Oczyść i nasmaruj chwytacz**

Resztki tkaniny i nici muszą być regularnie usuwane. Podczas wkładania lub wyjmowania szpulki igłę należy podnieść do maksymalnej wysokości.



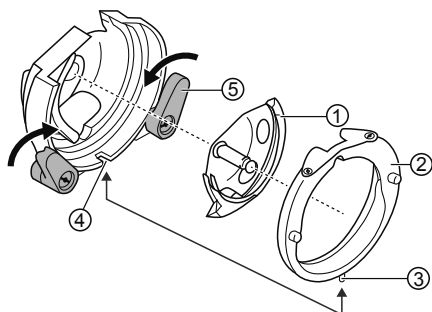
Usuń bębnek. Przesuń dwa ramiona mocujące chwytacz na zewnątrz. Zdejmij pierścień wyjmij chwytacz. Wyczyść miękką szmatką.

- ① Bębnek
- ② Ramiona mocujące chwytacz
- ③ Pierścień mocujący
- ④ Chwytacz



Nasmarować w punktach (1-2 krople) olejem do maszyn do szycia.

**Nie wolno stosować oleju jadalnego!**



Założyć chwytacz (1) tak aby trzpień (3) wszedł w szczelinę (4), pierścień chwytacza (2) i zamknąć dwa ramiona mocujące (5). Ponownie założyć bębnek, dolną szpulkę i płytę ściogową

- ① Chwytacz
- ② Pierścień mocujący
- ③ Trzpień
- ④ Szczelina
- ⑤ Ramiona mocujące chwytacz

# Poradnik rozwiązywania problemów

Przed wezwaniem serwisu należy z wyprzedzeniem sprawdzić poniżej porady w rozwiązywaniu problemów, jeśli problem nadal występuje, skontaktuj się z najbliższym sprzedawcą lub lokalnym centrum serwisowym.

Problem	Przyczyna	Rozwiązania	Odnosińnik
<b>Zrywanie górnej nitki</b>	1. Nieprawidłowo założona nitka	1. Ponownie założyć nitkę.	11
	2. Zbyt silne naprężenie nitki	2. Obniżyć naprężenie nitki	18
	3. Zbyt gruba nitka do igły	3. Założyć grubszą igłę.	16
	4. Nieprawidłowo założona igła	4. Ponownie założyć igłę ( Płaską stroną do tyłu )	15
	5. Nitka zablokowana na trzpieniu	5. Odblokować nić na trzpieniu	11
	6. Uszkodzona igła	6. Załóż nową igłę.	15
<b>Zrywanie dolnej nitki</b>	1. Nieprawidłowo założony bębenek	1. Wyjąć i ponownie założyć wyciągnąć nitkę. Powinna rozwijać się bez oporu.	10
	2. Nieprawidłowo założona dolna nitka	2. Sprawdź dolną szpulkę i bębenek.	10
<b>Przepuszcza ścięgi</b>	1. Nieprawidłowo założona igła	1. Ponownie założyć igłę (Płaską stroną do tyłu)	15
	2. Igła jest zniszczona.	2. Załóż nową igłę.	15
	3. Igła złej grubości została użyta.	3. Dobrać igłę do nitki i materiału.	16
	4. Stopka została źle założona.	4. Sprawdź i załóż poprawnie stopkę.	17
	5. Maszyna nie jest nawleczona.	5. Nawlecz górną nitkę.	11
<b>Łamie igły</b>	1. Igła jest zniszczona.	1. Załóż nową igłę.	15
	2. Nieprawidłowo założona igła.	2. Ponownie założyć igłę. (Płaską stroną do tyłu)	15
	3. Igła złej grubości została użyta.	3. Dobrać igłę do nitki i materiału.	16
	4. Założono nieprawidłową stopkę.	4. Załóż prawidłową stopkę.	-
	5. Igła jest nie przykręcona odpowiednio.	5. Przykręć igłę śrubokrętem.	15
	6. Źle dobrana stopka do ścięgu.	6. Załóż zalecaną stopkę do ścięgu.	-
	7. Zbyt silne naprężenie nitki	7. Obniżyć naprężenie nitki	18



Problem	Przyczyna	Rozwiązania	Odnosnik
<b>Ścieg jest luźny</b>	1. Nieprawidłowo założona nitka	1. Ponownie założyć nitkę..	11
	2. Szpulka jest źle nawinięta	2. Nawiń szpulkę prawidłowo	8
	3. Błędna kombinacja igła/materiał /nitka	3. Grubość igły musi odpowiadać grubości materiału i nitki	16
	4. Złe naprężenie nici	4. Ustaw prawidłowe naprężenie	18
<b>Ściągnięte szwy</b>	1. Igła jest zbyt gruba do materiału	1. Dobierz odpowiednią igłę	16
	2. Nieprawidłowa długość ściegu	2. Ustaw prawidłową długość ściegu	22
	3. Zbyt silne naprężenie nitki	3. Obniż naprężenie nitki	18
<b>Ściegi zmarszczone</b>	1. Zbyt silne naprężenie nitki	1. Obniż naprężenie nitki	18
	2. Nieprawidłowo założona nitka	2. Ponownie założyć nitkę.	11
	3. Igła jest zbyt gruba do materiału	3. Dobierz igłę i nitkę do materiału	16
	4. Długość ściegu nieprawidłowa	4. Zastosuj mniejszą długość ściegu.	22
	5. Szyjesz na cienkim materiale	5. Podłóż stabilizator	26
<b>Ściegi są zniekształcone</b>	1. Źle dobrana stopka do ściegu	1. Załóż prawidłową stopkę.	-
	2. Nitka górna ma zbyt duże naprężenie	2. Obniż naprężenie nitki	18
<b>Nitka zablokowała maszynę</b>	1. Nitka jest zaplątana w chwytaczu	Zdjąć górną nitkę,wyjąć bębenek. Obrócić kołem ręcznym do przodu i do tyłu i usunąć nitki. Nasmarować maszynę.	46
	2. Ząbki dolne są zabite nitkami oraz pyłem		
<b>Maszyna pracuje głośno</b>	1. Pył lub olej nagromadziły się na chwytaczu lub igielnicy	1. Oczyszczyć ząbki, chwytacz	47
	2. Igła jest krzywa lub złamana	2. Załóż nową igłę	15
	3.Nitka jest zaplątana w chwytaczu	Zdjąć górną nitkę,wyjąć bębenek. Obrócić kołem ręcznym do przodu i do tyłu i usunąć nitki. Nasmarować maszynę.	46
	4. Ząbki dolne są zabite nitkami oraz pyłem		
<b>Nierówny ścieg</b>	1. Nic złej jakości.	1. Wybierz nić lepszą jakościowo.	16
	2. Szpulka jest nawinięta nieprawidłowo	2. Nawiń szpulkę prawidłowo	8
	3. Materiał został rozciągnięty podczas szycia	3. Absolutnie nie pomagaj maszynie w podawaniu materiału	-

<b>Problem</b>	<b>Przyczyna</b>	<b>Rozwiązania</b>	<b>Odnośnik</b>
<b>Maszyna nie działa</b>	1. Maszyna nie jest włączona.	1. Włącz maszynę.	4
	2. Stopka jest podniesiona	2. Opuść stopkę do pracy.	7
	3. Maszyna jest odłączona od prądu.	3. Podłącz maszynę do prądu	4

# Gratulujemy zakupu naszych produktów.

**Informujemy, że świadczymy usługi serwisowe w systemie “od drzwi do drzwi”. Wystarczy się tylko z nami skontaktować telefonicznie lub przez naszą stronę internetową. Odbierzemy od Państwa maszynę i odeślemy na nasz koszt. Nie musisz wychodzić z domu, tylko zadzwoń do Nas.**

W celu zgłoszenia Państwa maszyny do naszego Serwisu bardzo prosimy o kontakt telefoniczny:  
(12) 4118421 lub 4127369 lub 509911309

Mozna od razu zgłosić taką reklamację przez Naszą stronę internetową :  
**[www.maszynydoszycia.pl](http://www.maszynydoszycia.pl)** Będzie szybciej i wygodniej dla Państwa.

1.Przez zakładkę po prawej stronie na Naszej stronie -Kontakt z serwisem - wysyłacie Państ formularz zgłoszeniowy przyjęcia maszyny do serwisu.Bardzo prosimy o wypełnienie i przesła-nie do nas przez naciśnięcie “wyslij”.

2.Po otrzymaniu formularza, zostaniecie Państwo poinformowan (e-mailem, lub telefonicznie )

o terminie odbioru maszyny przez kuriera DPD, o statucie naprawy oraz terminie odesłani produktu do Państwa.

## **KARTA GWARANCYJNA /WAŻNA Z DOWODEM ZAKUPU/**

### WARUNKI GWARANCJI

- 1. Gwarancji udziela się na okres 24 miesięcy od daty sprzedaży produktu. W ramach promocji “5 lat Gwarancji dla Ciebie “, Gwarant udziela dodatkowych gwarancji na 36 miesięcy. Regulamin 5 lat Gwarancji dla Ciebie dostępny jest na stronach [www.maszynydoszycia.pl](http://www.maszynydoszycia.pl) lub infolinia 12 411 84 21.**
- 2. Uprawnienia z tytułu gwarancji mogą być realizowane jedynie po przedstawieniu przez użytkownika ważnej Karty Gwarancyjnej wraz z dowodem zakupu ( lub kopią ). Karta Gwarancyjna bez wpisanego modelu urządzenia, numeru fabrycznego, daty sprzedaży, podpisu i pieczęci Sprzedającego oraz podpisu Kupującego, który potwierdza o zapoznaniu się z warunkami gwarancji jest nieważna.**
- 3. Niniejsza Karta Gwarancyjna jest jedynym dokumentem uprawniającym do świadczeń gwarancyjnych, w przy-padku jej utraty nie wydaje się dokumentów zastępczych.**
- 4. Kupujący akceptuje Warunki Gwarancji własnoręcznym podpisem na Karcie Gwarancyjnej.**

5. Do wykonywania napraw gwarancyjnych uprawniony jest wyłącznie serwis centralny. Wykonanie naprawy przez osoby nieupoważnione oraz naruszenie plomb urządzenia powoduje unieważnienie gwarancji. Fakt oraz datę naprawy, punkt serwisowy potwierdza wpisem w Karcie Gwarancyjnej. Okres gwarancji przedłuża się o czas przebywania sprzętu w naprawie. Samowolne zmiany wpisów w Karcie Gwarancyjnej powodują utratę praw wynikających z gwarancji.

6. Maszyna przeznaczona jest do używania wyłącznie w warunkach indywidualnego gospodarstwa domowego, zgodnie z instrukcją obsługi z którą obligatoryjnie każdy kupujący musi się zapoznać przed pierwszym uruchomieniem maszyny. W przypadku stwierdzenia, że klient nie zapoznał się z instrukcją obsługi przed jej pierwszym uruchomieniem i dokonał nieprawidłowego zamontowania i uruchomienia maszyny, sprzedawca lub gwarant ma prawo odmówić przyjęcia reklamacji z tytułu gwarancji. W przypadku stwierdzenia przez Gwaranta lub punkt serwisowy eksploatacji maszyny niezgodnej z jej przeznaczeniem, tj. wykorzystywania urządzenia do celów za-wodowych lub zarobkowych, przemysłowych, chałupnictwa, rzemiosła, gwarancja zostaje unieważniona, a naprawa może być wykonana wyłącznie odpłatnie na koszt właściciela sprzętu. Unieważnienie gwarancji następuje również w przypadku nie zastosowania się do instrukcji obsługi lub brakiem jej znajomości.

7. Kupującemu przysługuje prawo żądania obniżenia ceny lub wymiany produktu na nowy, wolny od wad, jeżeli w okresie gwarancji wykonano 4 naprawy tej samej, istotnej wady produktu, a produkt nadal wykazuje wadę, lub Gwarant stwierdzi na piśmie, że usunięcie wady nie jest możliwe. Wymianie podlega tylko ta część składowa produktu, w której wystąpiła wada. Sprzęt zwracany do wymiany musi być kompletny, bez uszkodzeń mechanicznych. Jednocześnie Konsument, który zakupił maszynę ponosi odpowiedzialność z Ustawy z dn. 30.05.2014 o prawach konsumenta.

9. Niespełnienie i nie przestrzeganie w/w warunków gwarancji powoduje unieważnienie gwarancji.

10. Odpowiedzialność Gwaranta ograniczona jest treścią niniejszej gwarancji i obejmuje tylko wady powstałe z przyczyn tkwiących w sprzedanym produkcie. Gwarancja obowiązuje na terytorium Polski

11. Niniejsza gwarancja nie wyłącza, nie ogranicza ani nie zawiesza uprawnień Kupującego wynikających z niezgodności towaru z umową o której mowa w ustawie z dn. 30.05.2014.

12. Gwarancją nie są objęte: czynności opisane w instrukcji obsługi, do wykonania których użytkownik zobowiązany jest we własnym zakresie lub przez autoryzowany serwis : instalacja maszyny , konserwacja maszyny, czyszczenie maszyny, wymiana żarówek, założenie wszystkich nici, wymiana bezpieczników, płytek ścięgowych, szpilek, wymiana bębenków w maszynie.

-wszystkie czynności regulacyjne, w tym również regulacja i ustawienie chwytacza(y), parametrów ścięgu, naprężenia nitki górnej i dolnej, regularne konserwowanie maszyny przez zakrapianie olejem wg. wskazówek w instrukcji obsługi.

-wszystkie czynności dotyczące konserwacji maszyny; czyszczenie chwytacza, transportera materiałów, naprężaczy nici do której zobowiązany jest użytkownik maszyny zgodnie z zapisami instrukcji obsługi, usuwania resztek materiałów, lub nici z maszyny i jej podzespołów, które pozostają przy życiu i używaniu maszyny.

-części maszyn posiadające określoną żywotność, naturalnie zużywające się podczas eksploatacji sprzętu, tj. : igły, żarówki, paski, chwytacze, płytki ścięgowe, zębki transportera, stopki, bezpieczniki, silniki, silniki maszyn, silniki krokowe oraz inne napędy podzespołów, rozrusznik do maszyny , uchwyty stopki.

-wymiana w/w części uszkodzonych mechanicznie lub naturalnie zużywających się oraz wszystkie uszkodzenia me chaniczne w tym chwytaczy, płytek ścięgowych, igielnicy, bębenka, naprężaczy, igieł, stopek, obudowy, trzpieni do szpilek, wskaźników ścięgu, regulatora obrotów oraz podzespołów lub części uszkodzonych termicznie, chem-iczne i wszystkie inne spowodowane działaniem bądź zaniedbaniem użytkownika albo działaniem siły zewnętrznej (zmiany napięcia sieci, wyładowania atmosferyczne, itp.). W przypadku maszyn elektronicznych nakazuje się bezwzględne stosowanie stabilizatorów napięcia.

-uszkodzenia wynikłe na skutek stosowania nieoryginalnych akcesoriów i części, przeróbek, zmian konstrukcyjnych i napraw dokonywanych przez Kupującego lub osoby trzecie, nieupoważnione do wykonywania napraw.

-uszkodzenia wynikające z niewłaściwej lub niezgodnej z instrukcją obsługi sprzętu lub innych przyczyn leżących po stronie użytkownika.

13. Dodatkowo Producent, Sprzedawca oraz Gwarant zaleca wykonanie (odpłatnego) przeglądu technicznego oraz konserwacji minimum raz na 12 miesięcy w zależności od eksploatacji maszyny. W przypadku wątpliwości co do wykonania takiego przeglądu Kupujący musi się kontaktować listownie lub za pomocą poczty elektronicznej lub osobiście z Gwarantem w celu ustalenia czy maszyna wymaga takiego przeglądu. Dane kontaktowe Gwaranta znajduje się w karcie gwarancyjnej. Wykonany przegląd musi zostać odnotowany w karcie gwarancyjnej. Bez takiej adnotacji przegląd jest nie ważny. Wykonanie przeglądu nie zwalnia klienta z przestrzegania warunków gwarancji oraz przestrzegania instrukcji obsługi.

14. Za wady maszyny, Producent, Gwarant i Sprzedawca nie uznaje przyczyn o których mowa w pkt 12 oraz:

-zrywanie nici, pętelkowanie nici lub głośna praca ponieważ może to być wynikiem błędnej obsługi maszyny lub subiektywne odczucie, zła jakość, szerokość ściegu, niesatysfakcjonująca lub nieprawidłowa praca maszyny, która może być spowodowana przez złe ustawienie paramentów maszyny lub nie znajomość obsługi lub brakiem zapo- znania się z instrukcja obsługi

-złe lub nieprawidłowe ustawienie naprężenie górnej i dolnej nitki, nieprawidłowa praca chwytnaczka oraz maszyny spowodowana złym ustawieniem i regulacją maszyny, do której prawidłowej regulacji jest zobowiązany klient, który używa maszynę.

-nieprawidłowe wyświetlanie haftu, wzoru i rodzaju ściegów lub innych parametrów na ekranie elektronicznym maszyny lub wyświetlaczu, który może być spowodowany spadkiem napięcia, uszkodzonym bezpiecznikiem, in-nymi przypadkami zewnętrznymi.

15. Gwarant zastrzega sobie prawo uzależnienia ostatecznego uznania reklamacji od jej pozytywnego rozpatrzenia przez producenta sprzętu.

16. Za konsumenta uważa się osobę fizyczną dokonującą z przedsiębiorcą czynności prawnej niezwiązanej bezpośrednio z jej działalnością gospodarczą lub zawodową. Za Klienta uważa się nabywcę towaru. Gwarantem jest wystawca Karty Gwarancyjnej, który gwarantuje jakość produktu oraz zapewnia ochronę gwarancyjną i określa uprawnienia kupującego w przypadku stwierdzenia wad.

### ADNOTACJE O NAPRAWACH

Data przyjęcia sprzętu do naprawy	Data odbioru sprzętu z naprawy	Opis naprawy, wymienione części, podpis i pieczęć serwisu

## Gratulujemy zakupu naszych produktów.

Informujemy, że świadczymy usługi serwisowe w systemie "od drzwi do drzwi".

Wystarczy się tylko z nami skontaktować telefonicznie lub przez naszą stronę internetową. Odbierzemy od Państwa maszynę i odeślemy na nasz koszt.

**Nie musisz wychodzić z domu, tylko zadzwoń do Nas.**

W celu zgłoszenia Państwa maszyny do naszego Serwisu bardzo prosimy

o kontakt telefoniczny (12) 4118421 lub 4127369 lub 509911309 Można od razu zgłosić taką reklamację przez Naszą stronę internetową :

**[www.maszynydoszycia.pl](http://www.maszynydoszycia.pl)** Będzie szybciej i wygodniej dla Państwa.

Nazwa  
sprzętu .....

Nr karty  
gwarancyjnej. ....

**SERWIS CENTRALNY: Kraków ul. Wieniawskiego 62,  
Telefon 12-41 27 369**

GWARANT: WIKING POLSKA SP. Z O.O. 31-436 KRAKÓW UL. WIENIAWSKIEGO 62

E-MAIL: [HUSQVARNA@MASZYNYDOSZYCIA.PL](mailto:HUSQVARNA@MASZYNYDOSZYCIA.PL)

REGULAMIN 5-LETNIEJ GWARANCJI DOSTĘPNY JEST NA STRONIE [WWW.MASZYNYDOSZYCIA.PL](http://WWW.MASZYNYDOSZYCIA.PL)

NAZWA SPRZĘTU:..... NUMER KARTY GWARANCYJNEJ .....

TYP, MODEL:  
.....

NUMER  
FABRYCZNY: .....

DATA SPRZEDAŻY:  
.....

.....  
PODPIS I PIECZĄTKA SKLEPU

.....  
PODPIS KUPUJĄCEGO

Za wady maszyny, Producent ,Gwarant i Sprzedawca nie uznaje przyczyn:

- Zrywanie nici, pętelkowanie nici lub głośna praca ponieważ może to być wynikiem błędnej obsługi maszyny lub subiektywne odczucie, zła jakość ,szerokość ściegu ,nie satysfakcjonująca lub nie prawidłowa praca maszyny , która może być spowodowana przez złe ustawienie paramentów maszyny lub nie znajomość obsługi lub brakiem zapoznania się z instrukcja obsługi.
- Złe lub nieprawidłowe ustawienie naprężenie górnej i dolnej nitki ,nieprawidłowa praca chwytacza oraz maszyny spowodowana złym ustawieniem i regulacją maszyny, do której prawidłowej regulacji jest zobowiązany klient, który używa maszynę.
- Nieprawidłowe wyświetlanie haftu ,wzoru i rodzaju ściegów lub innych parametrów na ekranie elektronicznym maszyny lub wyświetlaczu,który może być spowodowany spadkiem napięcia, uszkodzonym bezpiecznikiem ,innymi przypadkami zewnętrznymi.
- Kupującemu przysługuje prawo żądania obniżenia ceny lub wymiany produktu na nowy, wolny od wad, jeżeli:
  - W okresie gwarancji wykonano 2 napraw tej samej, istotnej wady produktu, a produkt nadal wykazuje wadę.
  - Gwarant stwierdzi na piśmie, że usunięcie wady nie jest możliwe. Wymianie podlega tylko ta część składowa produktu, w której wystąpiła wada.
- Sprzęt zwracany do wymiany musi być kompletny, bez uszkodzeń mechanicznych. Jednocześnie Konsument, który zakupił maszynę ponosi odpowiedzialność z Ustawy z dn.30.05.2014 o prawach konsumenta.

Przed uruchomieniem maszyny konsument musi się zapoznać z instrukcją obsługi. Zgodnie z ustawą o prawach konsumenta (ustawa z dnia 30.05.2014 roku R4/art34/u4) konsument ma prawo do odstąpienia od umowy w ciągu 14 dni. Jednocześnie konsument ponosi odpowiedzialność za zmniejszenie wartości rzeczy z ustawy z dnia 30.05.2014 roku R4/art34/u4.

W przypadku gdy nabywcą produktów jest klient nie będący konsumentem strony wyłączają odpowiedzialność z tytułu rękojmi (Podstawa prawna art.558 par.1 K.C oraz art.22/1 K.C).



1. Zużyty sprzęt nie może być umieszczany razem z innymi odpadami.
2. Zużyty sprzęt należy przekazać do punktu zbierania zużytego sprzętu elektrycznego, lub sprzedawcy przy zakupie nowego sprzętu tego samego rodzaju.
3. Umieszczony obok symbol kosza oznacza, iż zużyty sprzęt zostanie poddany procesowi przetwarzania lub odzysku, co zapewnia ochronę zdrowia ludzi oraz środowiska.
4. Za nie przekazanie zużytego sprzętu punktom zbierania lub umieszczenie go łącznie z innymi odpadami grozi kara grzywny (Ust. z dn. 29.07.2005. O zużytym sprzęcie elektrycznym i elektronicznym).